



## Belediye Meclislerinde Kadın Üyeler: 2014 Yerel Seçimlerinde Yükselişin ve Değişimin İzini Sürmek

*Women Members in the Municipal Councils: Tracing of the Rising and Change in the Local Elections of 2014*

**Erbay Arıkboğa<sup>1</sup>**

<sup>1</sup>Doç. Dr., Marmara Üniversitesi, erbayarikboga@gmail.com

### ANAHTAR KELİMELELER

*Kadın üyeler,  
temsil,  
belediye meclisleri,  
belediyenin nüfus  
büyüklüğü,*

### ÖZET

Türkiye’de kadınların siyasal yaşama katılımında çeşitli zorluklar söz konusudur. 2014 yerel seçimlerinde, belediye meclislerindeki kadın üye oranı % 10,6 düzeyine yükselmiştir. Ancak farklı nitelikteki belediyelere dair genel bir ortalamayı gösteren bu oran yanıltıcıdır. Gerek 2004 gerekse 2009 seçimleri üzerine yapılan ayrıntılı analizlerde, belediyenin nüfus büyüklüğü ile kadın üye oranı arasında güçlü bir korelasyonun olduğu görülmüştür. Bu durum kadının toplumsal hayattaki rolüyle yakından ilişkilidir.

Bu bildiride, TÜİK’in yayınlamış olduğu veriler kullanılarak, 2014 yerel seçimlerinde belediye meclislerindeki kadın üye oranı, nüfus büyüklüğü, coğrafi bölge, siyasi parti mensubiyeti vb. açılardan ayrıntılı olarak analiz edilecektir. 2014 verileri, 2004 ve 2009 verileri ile karşılaştırılacak ve nüfus grupları bağlamında kadın üye oranındaki artış ortaya konulacaktır. Böylece son yıllarda kadın üyelerle ilgili çeşitli girişimlerin, hangi tür belediyelerde daha etkili olduğu, buna karşılık hangi tür belediyelerde pek etkili olamadığı gösterilecektir.

Diğer taraftan 2012 yılında 6360 sayılı yasal düzenleme yapılmıştır. Bu düzenlemenin, yerel seçimler ve temsil bağlamında birkaç önemli sonucu bulunmaktadır. Birincisi, 30 ilde seçim bölgeleri genişlemiştir. Diğer bir ifadeyle köy ve beldeler, ilçe belediyeleri içine katılmış ve ilçe belediyelerinin seçim bölgesi genişlemiştir. Bu genişlemenin, kadın üyelere etkisini araştırmak gerekir. İkincisi, 30 ilde belde belediyelerinin tamamı kaldırılmış, geri kalan 51 ilde ise nüfusu 2 binin altına düşen belde belediyeleri kaldırılmıştır. Bu durum küçük nüfuslu belediye sayısında önemli bir azalmaya yol açmıştır. Bu değişikliğin, kadın üye oranı üzerindeki etkisinin ne olduğunu incelemek ilginç olacaktır.

### KEYWORDS

*Women members,  
representation,  
municipal councils,  
population size of the  
municipality,*

### ABSTRACT

In Turkey, there are various difficulties in the participation of women in political life. The ratio of female members in municipal councils has increased to 10.6% in the 2014 local elections. However, this ratio indicating an overall average for municipalities with different features is deceptive. In the detailed analysis on the elections of 2004 and 2009, it is seen that there is a strong correlation between the population size of the municipality and female member rate. This is closely related to the role of women in social life.

In this paper, the percentage of municipal council seats held by women in the 2014 local elections will be analyzed in detail according to population size, geographical region, political party affiliation and so on, using the data that TÜİK has published. 2014 data will be compared with 2004 and 2009 data, and the increase in the rate of female members will be compared in the context of population groups. Thus, it will be shown that the various initiatives related to female members in recent years are more effective in what kind of municipalities and on the other hand, in what kind of municipalities they cannot be very effective.

In addition, legal arrangement of Law No. 6360 was made in 2012. There are some important consequences of this regulation in the context of local elections and representation. Firstly, electoral districts in 30 provinces are

expanded. In other words, small (belde) municipalities and villages are integrated into district municipalities and electoral areas of district municipalities are expanded. It is necessary to investigate the effect of this expansion on female members. Secondly, all small municipalities are abolished in 30 provinces, and small municipalities with population less than 2000 are abolished in the rest 51 provinces. This situation has led to a significant decrease in the number of municipalities with small population. It will be interesting to examine what the effect of this change on the rate of female members is.

**T**ürkiye’de belediye meclislerindeki kadın üyeler farklı boyutlarda tartışılmaktadır. Tartışmanın bir boyutu “eksik temsil” olgusu veya “yokluk sendromu” saptaması üzerinden yürümektedir (Alkan 2004, 2005). Bu saptama, kadınların belediye meclislerinde çok düşük düzeyde temsil edilmesine ve vitrin konumunda bulunmasına atıf yapmaktadır. Buna karşılık kadınların toplumsal ve siyasal konumunun güçlendirilmesi ve bu bağlamda belediye meclislerinde daha güçlü biçimde yer almalarına yönelik çeşitli girişimler devam etmektedir. 2004 dönemi belediye meclisleri üzerine yapılan ayrıntılı bir analiz, yerel düzeyde toptancı değerlendirmelerin yanıltıcı olabileceğini göstermiştir (Arıkboğa, 2009). Diğer taraftan 2009 dönemi belediye meclislerine ilişkin ampirik bir araştırmada da, kadınların belediye meclislerindeki varlığının önemli oranda artmakta olduğu saptanmıştır. Bununla birlikte aynı araştırma, bu yükselişin, tüm belediye meclislerinde aynı düzeyde olmadığını da ortaya koymuştur (Arıkboğa vd. 2010).

Bu makalede, kadın üyeler bağlamında temelde üç soruya cevap aranacaktır. Birincisi, 2014 yerel seçimleri sonrasında, belediye meclislerinde nasıl bir manzara ortaya çıkmıştır? Bu amaçla TÜİK’in yayınladığı veriler yardımıyla belediye nüfus büyüklüğüne, coğrafi bölgelere ve siyasi partilere göre kadın üye oranlarının ayrıntılı bir analizi yapılacaktır. İkincisi, 2014 verileri ile önceki seçimlere ilişkin veriler karşılaştırılacaktır. Böylece kadın üye oranlarında, nerelerde ve ne düzeyde bir artış olduğu ortaya konulacak ve bu yeni olgu değerlendirilecektir. Üçüncüsü, 2012 tarihli ve 6360 sayılı büyükşehir düzenlemesinin etkileri göz önüne alınacak ve kadın üyeler bağlamında bu değişikliğin izleri sürülecektir. 2012 yılında yapılan söz konusu hukuki/ıdari düzenlemeler, tüm belediye sistemini etkilemiştir. Dolayısıyla makalenin tümünde bu etkiler göz önüne alınacak, ayrıca 30 il ve 51 ildeki belediyelerde kadın üye oranları özel olarak analiz edilecektir.

### Toplumsal Cinsiyet ve Kadın Üyeler

Kadınların gerek çalışma hayatına gerek siyasete aktif katılımı ve meclislerde daha etkili biçimde temsil edilmesi konusunda, diğer bir ifadeyle toplumsal cinsiyet eşitliğinin sağlanması konusunda süregiden bir tartışma ve buna yönelik çabalar söz konusudur. Kadın erkek eşitliğinin sağlanabilmesi bağlamında, kadınların aktif katılımını zorlaştıran engellerin aşılması, farkındalığı artırıcı girişimlerin yapılması ve pozitif ayrımcılığa dayalı uygun yöntemlerin kullanılması önem kazanmaktadır.

Belediye meclisleri bağlamında konuya yaklaşıldığında, kadınlar ile erkekler farklı duyarlılıklara, önceliklere ve gereksinimlere sahiptir. Bu farklılıklar karar alma, politika üretme ve hizmet sunum süreçlerinde dikkate alınmayı gerektirir. Ancak kadınların karar süreçlerinde yeterli düzeyde temsil edilmemesi, burada üretilip uygulanan politikalarından olumsuz etkilenmelerine yol açabilmektedir (Alkan, 2005: 73-77). Diğer taraftan belediye meclislerindeki kadın üye oranı, cinsiyet eşitliği karnelerinin önemli bileşenlerinden birini oluşturmaktadır (Kavas Urul, 2016).

Ne var ki, kadınların siyasal katılımının ve temsilinin önünde engeller söz konusudur. İlgili literatürde yaygın biçimde dikkat çekilen faktörler şunlardır: Toplumsal cinsiyete dayalı işbölümü ve kadının toplumsal rolleri, kadınların siyasetle daha az ilgilenmesine ve siyasete ayırabilecekleri zamanın daha kısıtlı olmasına yol açmaktadır. Ayrıca siyasetin, gücü ve otoriteyi çağrıştıran doğası ve siyasetteki erkek egemen söylem, kadınların siyasal hayata katılımı zorlaştırmaktadır. Yine toplumsal ve ekonomik alandaki kadın-erkek eşitsizliği, kadınların siyasal mücadele için gerekli birikimleri yapmasının önünde engel oluşturmaktadır ve onların erkek rakiplerinin gerisinde kalmasına yol açmaktadır (Negiz, 2008: 227; Toksabay Esen ve Memişoğlu, 2007: 8-9; KSGM, 2008: 25, 48; Çadır, 2011: 47-49; Pınarcıoğlu, 2017). Ayrıca seçim sistemleri ve siyasi partilere ilişkin mevzuat da, kadınların lehine veya aleyhine sonuçlar doğurabilmektedir (Arıkboğa, 2009; Çadır, 2011: 50-55).

Bu tür olumsuz engelleri aşmak veya etkisini azaltmak için, kadının sosyo-ekonomik statüsünün güçlendirilmesi ve toplumsal cinsiyet farkındalığını artıracak çalışmaların yapılması önerilmektedir. Ayrıca kadınlara yönelik pozitif ayrımcılık yapılması ve çeşitli kota yöntemlerinin uygulanması da önerilmektedir (Toksabay Esen ve Memişoğlu, 2007: 17; Toprak, 2004: 56; KSGM, 2008: 51; Sayın, 2007; Negiz, 2008).

Aşağıdaki bölümlerde, 2014 yerel seçimleriyle oluşan belediye meclisleri ayrıntılı olarak analiz edilecektir. Bu analizler, toplumsal cinsiyet olgusunun farklı belediyelerde nasıl tezahür ettiğine ışık tutmaktadır. Ayrıca söz konusu analizler, kadın erkek eşitliğine yönelik girişimlerin nerede ne kadar etkili olduğuna ve ne tür sonuçlar doğurduğuna dair ipuçları sunmaktadır. Yine ileriye yönelik olarak, kadın girişimlerinin nereye odaklanması gerektiğini ve hangi yöntemlerin ne tür belediyelerde daha uygun araçlar olabileceğini de göstermektedir.

### TUİK Verilerinin Derlenmesi ve Hataların Giderilmesi

2014 yerel seçimlerinde, seçimi kazanan belediye meclis üyeleri TUİK tarafından internet ortamında yayınlanmıştır (TUİK, Mahalli İdareler Seçim Sonuçları veri tabanı). TUİK, 2014 seçimlerinde meclis üyelerine ilişkin verileri paylaşırken, ilk kez, cinsiyet sütununu eklenmiş, meclis üyelerini erkek ve kadın şeklinde kodlanmıştır. Bu durum, araştırmacılar için büyük bir kolaylık sağlamaktadır.

TUİK, araştırmacıların işini kolaylaştırmış olsa da, verilerin dikkatli biçimde gözden geçirilmesi gerektiği görülmüştür. Çünkü TUİK'in sunduğu veriler derlenirken, bazı üyelerin cinsiyetinin yanlış kodlandığı anlaşılmıştır. Bu nedenle, TUİK'in ham verileri olduğu gibi işlenmek yerine, daha ayrıntılı bir çalışma yapılması gerekmiştir. Meclis üyesiyle ilgili tereddüt oluşan durumlarda, meclis üyesinin cinsiyetini doğru kodlayabilmek için önce belediyenin web sayfasına, burada bilgi bulunmaması halinde yerel basındaki haberlere (internet ortamında) müracaat edilmiştir. Böylece en sağlıklı sonuca ulaşmaya çalışılmıştır. Yapılan araştırmalar sonrasında, farklı belediyelerde toplamda 105 meclis üyesinin cinsiyetinin yanlış kodlandığı saptanmıştır. TUİK'in paylaştığı verilerde 41 kadın üye erkek olarak kodlanmış, buna karşılık 64 erkek üye de kadın olarak kodlanmıştır.

Kodlama hataları bir partiye veya bir il/belediyeye özgü değildir. Bazı illerde tek tük kodlama hataları söz konusudur. Buna karşılık üç ildeki kodlama hatası daha yoğundur. Bu iller Bursa, İstanbul ve İzmir'dir. Bursa'da Orhaneli ve Yıldırım'da 15 erkek üye kadın olarak kodlanmıştır. İstanbul'da Büyükkçekmece'de 12 erkek üye kadın olarak kodlanmıştır. Buna karşılık Kadıköy'deki 7 kadın üye erkek olarak kodlanmıştır. İstanbul'da farklı belediyelerde yanlış kodlanan 6 meclis üyesi daha vardır. İzmir de ise farklı belediyelerde, 10 kadın üye erkek olarak kodlanırken, 2 erkek üye ise kadın olarak kodlanmıştır. Veriler derlenirken, tespit edilen hatalar giderilmiştir. Dolayısıyla aşağıdaki tablo ve şekillerde yer alan veriler, düzeltilmiş verilere göre oluşturulmuştur.

### 2014 Yerel Seçimlerinde Kadın Üyeler: Genel Durum

2014 yerel seçimlerinde, 1.364 belediyede toplam 20.540 meclis üyeliği için seçim yapılmıştır. Nüfus grupları itibarıyla ayrıntılı görünüm Tablo 1'de gösterilmektedir.

**Tablo 1:** Belediye Nüfus Grupları ve Meclis Üye Sayıları (2014)

Belediye nüfus grupları	Meclis üye sayısı	Belediye sayısı	Toplam üye sayısı	Yüzde-üye (%)
10.000<	9	713	6.417	31,2
10-20.000	11	140	1.540	7,5
20-50.000	15	202	3.030	14,8
50-100.000	25	111	2.775	13,5
100-250.000	31	118	3.658	17,8
250-500.000	37	60	2.220	10,8
500.000>	45	20	900	4,4
<b>Toplam</b>		<b>1.364</b>	<b>20.540</b>	<b>100,0</b>

**Kaynak:** Belediye nüfusları için 2013 ADNKS sonuçları (tuik.gov.tr).

Tabloya bakıldığında tüm meclis üyelerinin yaklaşık üçte birinin (% 31) 10 binden daha az nüfuslu belediyeler için seçildiği görülmektedir. Diğer nüfus dilimleri de tabloda gösterilmektedir. Tablo 2'de ise, yine nüfus dilimleri itibarıyla, en az bir tane kadın meclis üyesi bulunan belediye sayıları gösterilmektedir.

**Tablo 2:** Nüfus Grupları İtibarıyla Kadın Üyeye Sahip Belediyelerin Oranı (2014)

Belediye nüfus grupları	Toplam belediye sayısı	Kadın üyeye sahip belediye sayısı	Oran (%)
10.000<	713	190	<b>26,6</b>
10-20.000	140	66	<b>47,1</b>
20-50.000	202	154	<b>76,2</b>
50-100.000	111	105	<b>94,6</b>
100-250.000	118	116	<b>98,3</b>
250-500.000	60	60	<b>100,0</b>
500.000>	20	20	<b>100,0</b>
<b>Toplam</b>	<b>1.364</b>	<b>711</b>	<b>-</b>
<b>Ortalama</b>	<b>-</b>	<b>-</b>	<b>52,1</b>

**Kaynak:** TUİK, 2014 Mahalli İdareler Seçim Sonuçları (tuik.gov.tr).

Tablo 2'de açıkça görüldüğü gibi, belediyenin nüfusu arttıkça, meclisinde kadın üye bulunma oranı da artmaktadır. 10 bin nüfusun altındaki belediye meclislerinin yaklaşık dörtte üçü (% 73,4) sadece erkek üyelere oluşmaktadır. Buna karşılık nüfus 50 bini geçtiğinde, neredeyse

tüm belediyelerde kadın üyeye rastlanmaktadır. 50 bin ve üzeri nüfusa sahip toplam 309 belediye vardır. Bunlardan 301'inde kadın üye bulunmaktadır.<sup>1</sup> Tablo 3'te ise, kadın üye oranları gösterilmektedir.

**Tablo 3:** Nüfus Grupları İtibariyle Kadın Üyelerin Oranı (2014)

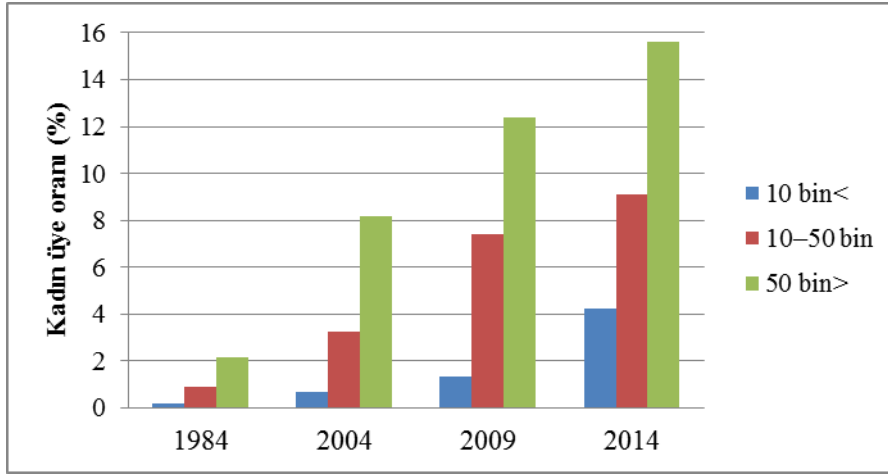
Belediye nüfus grupları	Toplam üye sayısı	Kadın üye sayısı	Oran (%)
10.000<	6.417	273	4,25
10-20.000	1.540	115	7,47
20-50.000	3.030	302	9,97
50-100.000	2.775	361	13,01
100-250.000	3.658	581	15,88
250-500.000	2.220	396	17,84
500.000>	900	154	17,11
<b>Toplam</b>	<b>20.540</b>	<b>2.182</b>	-
<b>Ortalama</b>	-	-	<b>10,62</b>

**Kaynak:** TÜİK, 2014 Mahalli İdareler Seçim Sonuçları (tuik.gov.tr).

Tablo 3'e bakıldığında, 2014 yerel seçimleri sonucunda belediye meclislerindeki kadın üye oranı, % 10,62 olmuştur. Bu oran, yukarıda açıklandığı gibi, ham TÜİK verilerindeki hataların giderilmesiyle elde edilmiştir. Ancak Tablo 3, çok daha fazla ayrıntı içermektedir. Bazı noktalara vurgu yapmak gerekir. Her şeyden önce, yerel meclislerle ilgili genel ortalamayı gösteren bir rakamı *referans* değeri olarak almak, yanıltıcı yorumlara sebep olabilmektedir. Başka bir makalede de vurgulandığı gibi yerel meclisler, "tek bir karede gösterilemeyecek kadar siyasi, toplumsal ve ekonomik çeşitliliğe sahiptir" (Arıkboğa vd. 2010: 452).

Tablo 3'e bakıldığında, 10 binden daha az nüfusa sahip belediye meclislerindeki kadın üye oranı % 4,25'te kalmıştır. İki üst nüfus diliminde, sırasıyla % 7,47 ve % 9,97'lik oranlar görülmektedir. 50 bin ve üzeri nüfustaki belediyelerde kadın üye oranı % 13-18 bandında seyretmektedir. Belirtmek gerekir ki bu durum, 2014 yerel seçimlerine özgü değildir. Bu form, oranlar değişmekle birlikte, 1984'ten bu güne devam eden bir desendir.

Türkiye'de belediye meclislerindeki kadın üyelerle ilgili ilk ampirik çalışmalardan birini yapan Çitçi (1989), 1984 seçim sonuçlarını analiz ederken belediyeleri nüfuslarına göre üç gruba ayırmıştı. 10 binden daha az nüfusa sahip belediyeler, 10 ila 50 bin arası nüfusa sahip belediyeler, 50 bin ve üzeri nüfusa sahip belediyeler şeklinde. Bu gruplama baz alındığında, dört ayrı yerel seçime ilişkin sonuçlar aşağıdaki şekilde özetlenmektedir. Benzer veriler Tablo 4'te daha detaylı sunulmuştur.



**Şekil 1:** Belediye Büyüklüğüne Göre Kadın Üye Oranlarının Gelişimi (1984-2014)

**Kaynak:** 1984 verileri Çitçi, 1989; 2004 verileri Arıkboğa 2009; 2009 verileri Arıkboğa vd. 2010.

<sup>1</sup> 100 ile 250 bin nüfus grubundaki iki belediyede, 31 meclis üyesinin tamamının erkek olduğu dikkati çekmektedir. Bu belediyeler, Nizip (Gaziantep) ve Kırıkhan (Hatay) Belediyeleridir.

**Tablo 4:** Belediye Büyüklüğüne Göre Kadın Üye Oranları (1984 - 2014)

Belediye büyüklükleri	Seçim dönemi	Toplam üye sayısı	Kadın üye sayısı	Yüzde (%)
10 binden az nüfuslu belediyeler	1984	12.015	23	0,19
	2004	23.076	164	0,71
	2009	21.447	288	1,3
	2014	6.417	273	4,25
10 bin – 50 bin arası nüfuslu belediyeler	1984	3.168	29	0,92
	2004	5.744	186	3,24
	2009	4.147	307	7,40
	2014	4.570	417	9,12
50 bin ve üzeri nüfuslu belediyeler	1984	2.366	51	2,16
	2004	5.717	467	8,17
	2009	6.891	852	12,36
	2014	9.553	1.492	15,62

**Kaynak:** 1984 verileri Çitçi, 1989; 2004 verileri Arıkoğa 2009; 2009 verileri Arıkoğa vd. 2010.

Gerek şekile gerekse Tabloya bakıldığında, her seçim döneminde, üç farklı nüfus dilimindeki kadın üye oranlarının bariz biçimde farklılaştığı görülmektedir. Diğer taraftan, her seçim döneminde kadın üyelerin düzenli bir artış gösterdiği de göze çarpmaktadır. Bu durumun birden fazla açıklaması olabilir. Küçük nüfuslu yerleşim birimlerinde, kadınların hem çalışma hayatına hem de siyasete katılımının önündeki engeller daha katı olabilir. Diğer taraftan toplumsal cinsiyetle ilgili çeşitli girişimler, kırsal niteliğe sahip küçük nüfuslu yerleşim birimlerinde daha az etkiye sahip olabilir. Ayrıca siyasi partilerin, aday listelerinde kadın adaylara yer verme konusundaki tercihleri, küçük nüfuslu yerleşim birimlerinde daha az karşılık bulabilmektedir (bkz. Arıkoğa vd., 2010: 466-468). Yine siyasi partiler arasındaki rekabetin yüksek olduğu belediyelerde, sadece listenin görece ön sıralarında yer alan kadın adaylar meclise girebilmektedir. Buna karşılık, bir yerleşim biriminde, bir siyasi partinin meclis üyelerinin çok büyük çoğunluğunu alması (veya tulum çıkarması) halinde, listenin arka sıralarındaki kadın adaylar da meclis üyesi olmaktadır.<sup>2</sup>

### İlginç Durumlar

Yukarıda özetlenen genel durumun ardından, bazı özel durumlara yer vermek ilginç olabilir. Bu başlık altında temelde iki farklı ilginç duruma dikkat çekilecektir. Birincisi çeşitli illerde, ildeki kadın meclis üyesi ortalaması düşük iken, aynı ilde görece yüksek oranda kadın üyeye sahip belediyelerin bulunuyor olmasıdır. İkincisi, küçük nüfuslu olmasına rağmen, yüksek oranda kadın üyeye sahip belediyelerin varlığıdır. Şimdi bu iki durumun ayrıntılarına bakalım.

Aşağıdaki tablolarda, 4 ildeki belediyelere ait detaylar yer almaktadır. Bunlar çarpıcı verilere sahip iller arasından seçilmiştir. Bu illerde kadın üye ortalaması düşüktür. Ancak bu düşüklük, ortalamayı *aşağı çeken* çok sayıda küçük nüfuslu belediyeden kaynaklanmaktadır. Zira aynı illerde, görece yüksek ortalamaya sahip belediyeler bulunmaktadır.

**Tablo 5:** Belediye büyüklüğü itibarıyla kadın üye oranları, Muş (2014)

Muş	10 binden az	10-20 bin	20-50 bin	50-100 bin	Toplam / Ortalama
Toplam üye s.	162	22	30	25	239
Kadın üye s.	1	6	5	4	16
Kadın üye oranı (%)	0,6	27,3	16,7	16,0	6,7

**Tablo 6:** Belediye büyüklüğü itibarıyla kadın üye oranları, Giresun (2014)

Giresun	10 binden az	10-20 bin	20-50 bin	100-250 bin	Toplam / Ortalama
Toplam üye s.	162	44	15	31	252
Kadın üye s.	2	3	1	8	14
Kadın üye oranı (%)	1,2	6,8	6,7	25,8	5,6

**Tablo 7:** Belediye büyüklüğü itibarıyla kadın üye oranları, Çorum (2014)

Çorum	10 binden az	20-50 bin	100-250 bin	Toplam / Ortalama
Toplam üye s.	99	60	31	190
Kadın üye s.	2	2	6	10
Kadın üye oranı (%)	2,0	3,3	19,4	5,3

<sup>2</sup> Örneğin Samandağ Belediyesi (Hatay) bu açıdan ilginç bir örnektir. 2014 yerel seçimlerinde CHP, 31 meclis üyesinden 30'unu almıştır. CHP listesinde ilk 10 sıraya 3 kadın aday konulmuştur. Meclise girebilen diğer 9 kadın üye, listenin 14 ila 27. sıralarında yer almaktadır. Ancak CHP bu seçimde neredeyse tulum çıkardığı için, listedeki bütün kadın adaylar (toplam 12 kadın üye) meclis üyesi olabilmıştır. Kadın üye oranı % 39 olmuştur. (TUİK, 2014 belediye meclis üyeliği, Hatay ili kazanan aday listesi, tuik.gov.tr).

**Tablo 8:** Belediye büyüklüğü itibarıyla kadın üye oranları, Uşak (2014)

Uşak	10 binden az	10-20 bin	100-250 bin	Toplam / Ortalama
Toplam üye s.	81	22	31	134
Kadın üye s.	2	4	5	11
Kadın üye oranı (%)	2,5	18,2	16,1	8,2

Tablolara bakıldığında, dört ildeki kadın üye ortalamasının % 5,3 ile % 8,2 arasında değiştiği görülmektedir. Türkiye ortalaması (% 10,62) dikkate alındığında, bu iller ortalamasının oldukça altında kalmış görünmektedir. Ancak yukarıdaki bölümlerde de değinildiği gibi, bu ortalamalar kısmen yanıltıcıdır. Zira aynı illerde, belli bir büyüklüğe sahip çeşitli belediyelerdeki kadın üye oranlarının % 16 ile % 27 arasında değiştiği görülmektedir. Bu oranlar, ilgili nüfus diliminde Türkiye ortalaması civarında veya daha yüksek bir değere tekabül etmektedir.

Diğer taraftan, belediyenin küçük nüfuslu olması, mutlak biçimde az sayıda kadın üyeye sahip olacağı anlamına gelmemektedir. Örneğin 10 binden daha az nüfusa sahip (9 üyeli) Kemalîye Belediye Meclisindeki (Erzincan) kadın üye oranı % 44'tür, 9 üyeden 4'ü kadındır. Bu küçük belediye, aynı zamanda, Türkiye'de kadın üye oranının en yüksek olduğu belediyedir. Benzer şekilde yine 10 binden az nüfus diliminde yer alan 14 belediye meclisindeki kadın üye oranı, % 33'tür.<sup>3</sup> Bu 14 belediye, hem farklı bölgelerde yer almakta hem de farklı partilerden kadın meclis üyeleri bulunmaktadır. Bu tür belediyelerde yerel siyasetin dinamiklerinin araştırılması ilginç olabilir. Benzer şekilde, 11 ve 15 üyeli meclislerde de yüksek oranda kadın üyeye sahip belediyeler bulunmaktadır.

Daha büyük nüfus dilimlerinde yer alan belediyeler arasında yüksek oranda kadın üyeye sahip belediyelere de *birer örnek* verelim. Kadın üye oranı, 25 üyeli Narlıdere Belediyesinde (İzmir) % 28; 31 üyeli Samandağ Belediyesinde (Hatay) % 39; 37 üyeli Batman Belediyesinde % 43; 45 üyeli Kadıköy Belediyesinde (İstanbul) % 33'tür. Bu belediyeler, kendi nüfus dilimlerinde en yüksek oranda kadın üyeye sahip belediyeler arasındadır.

Diğer taraftan il ortalamalarına bakıldığında, en düşük kadın üye oranına sahip üç il Niğde (% 2,08), Afyon (% 2,46) ve Yozgat'tır (% 2,67). En yüksek düzeyde kadın üye oranına sahip üç il ise Diyarbakır (% 28,08), Van (% 24,25) ve Mardin'dir (% 23,15).

#### 2009 ile 2014 Verilerinin Karşılaştırılması ve Yorumlanması

Bu bölümde 2009 ile 2014 seçim sonuçları daha derinlemesine olarak karşılaştırılacak ve kadın üyelerde ne oranda bir *gerçek artış* olduğu ortaya konulmaya çalışılacaktır. Tablo 9'da ayrıntılı bir karşılaştırma tablosu yer almaktadır.

**Tablo 9:** Kadın Üye Oranlarındaki Artış (2009 – 2014)

Belediye nüfus grupları	2009(%)	2014(%)	2009-2014 Artış (%)
10.000<	1,34	4,25	217,2
10-20.000	5,64	7,47	32,4
20-50.000	9,04	9,97	10,3
50-100.000	10,95	13,01	18,8
100-250.000	12,76	15,88	24,5
250-500.000	14,05	17,84	27,0
500.000>	11,39	17,11	50,2
Ortalama	4,45	10,62	138,7

**Kaynak:** 2009 verileri Arıkboğa vd. 2010.

Tablo 9'a bakıldığında, iki seçim arasında ortalama olarak % 139'luk bir artış yaşandığı görülmektedir. Bu oldukça yüksek bir artıştır. Ancak yerel meclisler söz konusu olduğunda, ortalama değer *yanıltıcı* olduğunu biliyoruz. Örneğin yine Tabloya bakıldığında, en alt nüfus grubundaki artış % 217 gibi oldukça yüksek bir artış iken, 20-50 bin nüfus grubundaki artış % 10'da kalmıştır. Bu karşılaştırma tablosunu doğru analiz edebilmek için, bazı önemli gelişme ve değişimleri hesaba katmamız gerekmektedir. Çünkü 2009 ile 2014 arasında belediyeleri etkileyen çok önemli değişimler yaşanmıştır. Bu değişimleri göz önüne almadan yorum yapmak, hatalı olacaktır.

Bilindiği gibi bu dönemde iki önemli değişim söz konusudur (2012 tarihli ve 6360 sayılı yasa). Birincisi 30 ilin tamamı, büyükşehir statüsüne alınmıştır. Bu değişiklikte birlikte 30 ildeki belde belediyeleri kapatılmış ve ilçe belediyelerinin mahallesine dönüştürülmüştür. Ayrıca köylerin yerel yönetim statüsüne son verilmiş, bunlar da ilçe belediyelerin mahallesine dönüştürülmüştür. Böylece 30 ilde, bir yandan belediye sayısı ciddi olarak azalmış, diğer yandan mevcut belediyelerin nüfusu (belde ve köylerin dahil olmasıyla) artmıştır. Dolayısıyla

<sup>3</sup> Bu belediyeler şunlardır: Amasra (Bartın), Gercüş (Batman), Bozcaada (Çanakkale), Çukurca, Esendere (Hakkari), Daday, İnebolu (Kastamonu), Digor (Kars), Hacibektaş (Nevşehir), Efelek (Sinop), Akpazar, Ovacık (Tunceli), Şenoba (Şırnak) ve Kadıköy Belediyesi (Yalova).

belediyelerin nüfuslarıyla birlikte, nüfus dilimleri de değişmiştir. İkinci değişiklik, 51 ilde olmuştur. 51 ilde yer alan ve nüfusu 2 binden daha az olan belde belediyeleri köye dönüştürülmüştür. Bu iki değişiklik neticesinde belediye sayısı 1.500 civarında azalmış, toplam meclis üye sayısı % 37 oranında azalmış, ayrıca nüfus dilimlerinin bileşimi büyük ölçüde değişmiştir. Bu açıdan Tablo 10'da yer alan veriler, daha doğru bir yorum yapmaya imkan vermektedir.

**Tablo 10:** Kadın Üye Oranlarındaki Artış (2009 ve 2014)

Belediye nüfusu	2009			2014			2009-2014 Değişim (%)
	Toplam üye s.	Kadın üye s.	Oran (%)	Toplam üye s.	Kadın üye s.	Oran (%)	
10 binden az nüfuslu belediyeler	21.447	288	1,34	6.417	273	4,25	217,2
10 bin ve üzeri nüfuslu belediyeler	11.038	1.159	10,5	14.123	1.909	13,51	28,7
<b>Toplam</b>	<b>32.485</b>	<b>1.447</b>	<b>-</b>	<b>20.540</b>	<b>2182</b>	<b>-</b>	<b>-</b>
<b>Ortalama</b>	<b>-</b>	<b>-</b>	<b>4,45</b>	<b>-</b>	<b>-</b>	<b>10,62</b>	<b>138,7</b>

**Kaynak:** 2009 verileri Arıkboğa vd. 2010.

Tablo 10'da belediyeler 10 bin nüfus eşliğine göre *iki ana gruba* ayrılmıştır. Buna göre bakıldığında 2014 seçimlerindeki asıl artışın, 10 binden daha az nüfusa sahip belediyelerde olduğu görülmektedir. Buna karşılık 10 bin ve üzeri nüfusa sahip belediye meclislerinde, kadın üye oranındaki artış *sadece % 28,7* düzeyinde kalmıştır; ortalama değer in hayli altında. 2014 yılındaki gerçek artışı doğru anlayabilmek için Tablo 11'de yer alan üç farklı döneme ilişkin verilere de bir bakalım ve analize bundan sonra devam edelim.

**Tablo 11:** Kadın Üye Oranlarındaki Değişim (2004, 2009 ve 2014)

Belediye nüfusu	Kadın üye oranı (%)			Değişim (%)	
	2004	2009	2014	2004-2009	2009-2014
10 binden az nüfuslu belediyeler	0,71	1,34	4,25	88,7	217,2
10 bin ve üzeri nüfuslu belediyeler	5,70	10,50	13,52	84,3	28,7
<b>Ortalama</b>	<b>2,37</b>	<b>4,45</b>	<b>10,62</b>	<b>87,8</b>	<b>138,7</b>

**Kaynak:** 2009 verileri Arıkboğa vd. 2010.

Tablo 11 açıkça, kadın üye oranlarındaki değişim bağlamında, 2014 seçimlerinde bir farklılık yaşandığını göstermektedir. Zira 2004-2009 arası değişimde, nüfus grupları arasında önemli bir farklılaşma gözlenmiyor. Bu dönemde gerek ortalama değer gerekse farklı grupların değerleri bir birine çok yakındır. Her birinde % 80'in üzerinde bir artış görülüyor. Ancak 2009-2014 arası değişime gelindiğinde iş değişiyor. Şimdi tekrar Tablo 10'a dönelim ve detaylara bakalım. Bu farklılığın sebebi nedir?

Yukarıda 2012 yılında, belediyeleri etkileyen iki temel değişiklikten söz edilmişti. Tablo 10'da bu değişikliğin somut etkilerini görmek mümkündür. 2009'da 10 binden daha az nüfusa sahip belediye meclisleri için 21.447 meclis üyesi seçilmişti. 2014 yılında aynı nüfus grubu için seçilecek üye sayısı 6.417'ye inmiştir. Diğer bir ifadeyle bu gruptaki meclis üye sayısı % 70 azalmıştır. Büyük bir değişiklik! Ancak bu sadece niceliksel bir değişiklik değildir. Çünkü aynı zamanda bu nüfus grubundaki belediyeler, en az oranda kadın üyeye sahip belediyelerdir. Dolayısıyla bu gruptaki bir değişiklik, yoğunluğu nedeniyle, bütün sistemi etkileyecek bir sonuç doğurmaktadır. Ayrıca 51 ilde, küçük nüfuslu olmaları nedeniyle kapatılan belde belediyeleri, bu nüfus diliminin en altında yer alan belediyeler idi, tabiri caizse kırsalın kırsalı idiler. 2 binden daha az nüfusa sahip bu belediyeler genellikle, sosyolojik olarak kentten ziyade kırsal niteliklere daha fazla sahip idiler. Analiz konumuza dönersek, bu tür belediyelerin kaldırılmış olması, 2014 seçimleri üzerinde büyük bir etki yapmıştır. 2014'te kadın üye oranı, 2009'a göre, ortalama % 139 artmıştır. Ancak bu artış, gerçek bir artış olmaktan ziyade, küçük nüfuslu ve kırsal nitelikli belediyelerden *"kurtulmaktan"* kaynaklanan bir artıştır. 10 bin ve üzeri nüfusa sahip belediyelerde, kadın üye oranlarındaki ortalama artış, sadece % 28,7 düzeyinde kalmıştır. % 28,7'lik bu *ikinci* ortalama değer, 2014 yerel seçimlerine ilişkin *daha gerçekçi* bir veriyi / artışı *temsil* etmektedir.

Resmi bu şekilde netleştirdikten sonra şimdi şu soruya cevap arayabiliriz. *10 bin ve üzeri* nüfusa sahip belediyelerde, 2009 yerel seçimlerinde % 84,3'lük bir artış yaşanmıştı. Aynı nüfus grubunda, 2014 yerel seçimlerindeki artış % 28,7'de kalmıştır. 2014 yerel seçimlerinde, kadın üye oranı artış hızındaki belirgin yavaşlamayı nasıl açıklayabiliriz?

Artış hızında ciddi yavaşlama neyle açıklanabilir? Arıkboğa vd. 2010'da (s. 470) şöyle bir soruya yer verilmişti. Kadın üye oranındaki hızlı yükseliş *"nereye kadar"* devam edebilir? Bu sorunun ima ettiği şey şu idi. 2009 seçim sonuçları itibarıyla, belediye meclislerindeki kadın üye oranı artık *sembolik* olmaktan çıkmıştır. Kadınlar yerel meclislerde vardır ve bu oran yükselmeye devam etmektedir. Ancak acaba Türkiye toplumu ve siyasi partileri için, *yeterli* olarak görülen / algılanan kadın üye oranı kaçtır? Örneğin % 10- 15'lik veya % 15-20'lik

oranlar yeterli olarak algılanabilir mi?<sup>4</sup> Eğer böyle algılanırsa, bu oranlar bir katılışma oluşturabilir ve belediye meclislerine daha yüksek oranda kadın üye girmesinin önünde psikolojik bir engele dönüşebilir. Başka bir ifadeyle, kadın aday adaylarının önünde *yeni bir görünmez engele* (Arıkboğa, 2009) dönüşebilir. Peki 2014 yerel seçimlerinde kadın üye oranlarında görülen yavaşlama hızı, böyle bir etkiye işaret ediyor olabilir mi?

Belki ediyor olabilir. Ancak “10 bin üstü nüfusa sahip belediyelerde, kadın üye oranındaki artış neden bu kadar düşük kaldı?” sorusunun cevabı daha derinlerde de olabilir. Bunun için “büyükşehir faktörünü” de analize dahil etmek gerekiyor. (Bu sorunun cevabı için, ayrıca aşağıda *siyasi partiler ve kadın üyeler* başlığına bakınız).

### Büyükşehir Etkisini Analiz Etmek: 30 il ve 51 il

Bu bölümde seçimlere ilişkin veriler, büyükşehir kırımını da dahil edilerek analiz edilmeye çalışılacaktır. Aslında bu bölümde yer alan tablo ve şekiller, Türkiye’deki belediye sisteminin *yeni normalidir*. Artık düşünce sistemimizi ve analizlerimizi, 30 il ve 51 ildeki *ikili sistemi* dikkate alarak yapmamız gerekiyor. Tablo 12’de üçlü gruplama temelinde, 30 ilin verileri karşılaştırılmaktadır. Tablo 13’te ise benzer şey, 51 il için yapılmıştır. Şekil 2’de ise, daha özet bir sunum söz konusudur.

**Tablo 12:** 30 İlde Belediye Büyüklüğüne Göre Kadın Üye Oranları (2009, 2014)

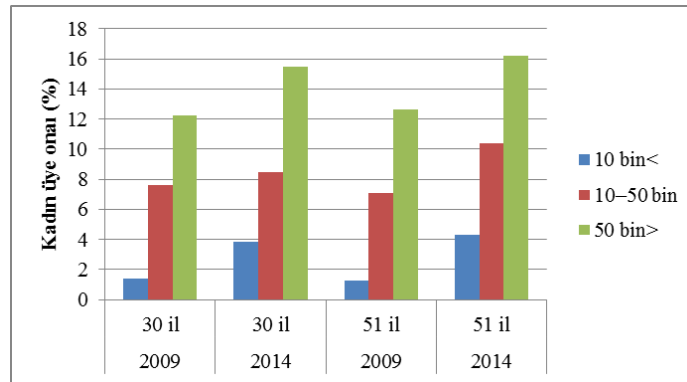
Belediye büyüklükleri	Seçim dönemi	Toplam üye sayısı	Kadın üye sayısı	Yüzde (%)
10 binden az nüfuslu belediyeler	2009	10.935	154	1,41
	2014	441	17	3,85
10 bin – 50 bin arası nüfuslu belediyeler	2009	2.569	195	7,59
	2014	3.026	257	8,49
50 bin ve üzeri nüfuslu belediyeler	2009	5.297	650	12,27
	2014	7.830	1.213	15,49
30 ildeki tüm belediyeler	2009	18.801	999	5,31
	2014	11.297	1.487	13,16

**Kaynak:** 2009 verileri Arıkboğa vd. 2010.

**Tablo 13:** 51 İlde Belediye Büyüklüğüne Göre Kadın Üye Oranları (2009, 2014)

Belediye büyüklükleri	Seçim dönemi	Toplam üye sayısı	Kadın üye sayısı	Yüzde (%)
10 binden az nüfuslu belediyeler	2009	10.512	134	1,27
	2014	5.976	256	4,28
10 bin – 50 bin arası nüfuslu belediyeler	2009	1.578	112	7,10
	2014	1.544	160	10,36
50 bin ve üzeri nüfuslu belediyeler	2009	1.594	202	12,67
	2014	1.723	279	16,19
51 ildeki tüm belediyeler	2009	13.684	448	3,27
	2014	9.243	695	7,52

**Kaynak:** 2009 verileri Arıkboğa vd. 2010.



**Şekil 2.** 30 il ve 51 ilde, Kadın Üye Oranları (2009 ve 2014)

<sup>4</sup> Bu soruda ideal bir durumdan değil, toplumsal/ siyasi algılardan söz edilmektedir. İlgili literatürde meclisin en az üçte birinin kadın olması yeterli olarak kabul edilebilmektedir. Diğer taraftan toplumun yarısının kadın olduğu göz önüne alındığında, meclisin yarısının kadınlardan oluşması gerektiğini düşünenler de vardır. Ancak buradaki soruyla kastedilen şey, bu tür ideal durumlar değil, olası mevcut algılardır.

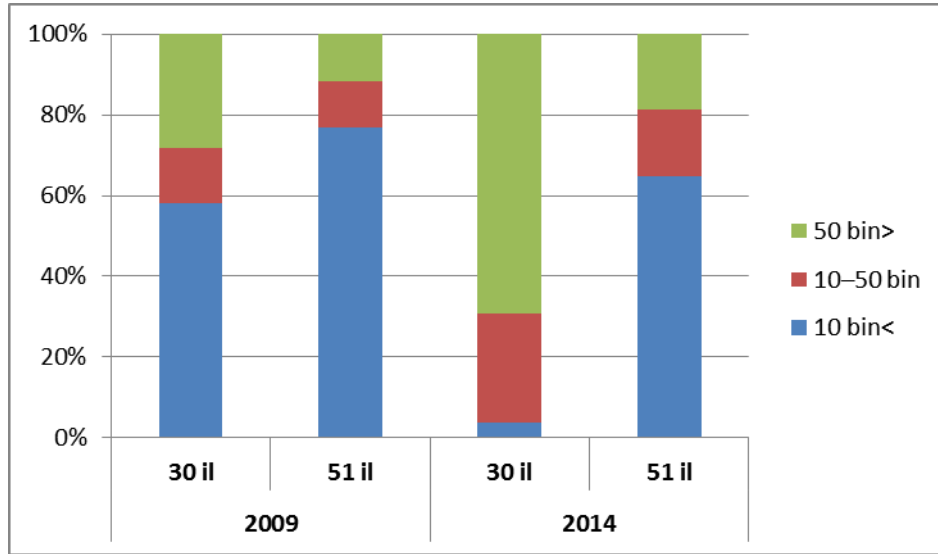


Gerek tablolar gerekse şekilde, büyükşehir statüsüne sahip 30 il ve diğer 51 ildeki veriler karşılaştırıldığında, şu husus göze çarpmaktadır. 30 ilde, 10-50 bin nüfus grubundaki yükselişin sınırlı kaldığı dikkati çekmektedir. Bu değer 2009'da % 7,59'dan 2014'te % 8,49'a yükselebilmektedir. Görece düşük bir artış! Aynı nüfus grubunda, 51 ildeki yükseliş daha fazladır (% 7,10'dan % 10,36'ya).

Büyükşehirlerdeki bu durumun birkaç nedeni olabilir. 30 ilde, belde belediyeleri ve köyler kaldırıldı. Bu birimler, çeşitli belediyelerin nüfusuna dahil oldular. Burada ikili bir etki söz konusudur. Birincisi, birleşme ve köylere doğru genişlemeyle birlikte, ilçe belediyelerinin nüfusu arttı. Bu nedenle bazı beledilerin nüfusu grubu değişmiş oldu. Örneğin 3-4 bin nüfuslu bir ilçe belediyesi, köylerle birlikte nüfusu 10 bini aşmış ikinci gruba dahil olmuş olabilir. Bu tür örnekler vardır. Ancak bu ilçe sosyolojik olarak hala kırsal yoğun bir ilçedir. Bu durum, 2009 ile 2014 sonuçlarını karşılaştırırken, 30 ilde dikkatli olmayı gerektiriyor. Çünkü tam olarak aynı şeyi karşılaştırmış olmuyoruz.

İkincisi, belde belediyelerinin önem arz ettiği ilçelerin özel durumudur. Örneğin bir ilçe içinde 4-5 veya daha fazla sayıda belde belediyesi bulunduğunu düşünelim. Bu beldeler kaldırılıp ilçe belediyesinin bir parçası yapıldı. Ancak bu beldelerde belli ölçüde siyasi ağırlığa sahip kişiler/gruplar bulunmaktadır. Yeni dönemde seçilebilecek koltuk sayısı azaldığında, aynı siyasi partinin farklı yerel siyasi aktörleri arasındaki rekabet artmış oldu. Bu rekabetten kadın adaylar olumsuz etkilenmiş olabilir. 30 ilde, 10-50 bin nüfus grubundaki yavaşlama, buna dair bir işaret de söylüyor olabilir. Bununla birlikte mutlak bir çıkarımda bulunmak zor görünüyor.

Bu bölümü kapatmadan önce önemli bir hususa daha değinmek gerekir. 2012 yılındaki idari / hukuki değişiklikler, belediye nüfus gruplarının sistem içindeki ağırlığını büyük ölçüde değiştirdi. Şekil 3'te bu durum gösteriliyor.



Şekil 3: 30 il ve 51 ilde, Belediye Nüfus Gruplarının Ağırlığı- Tüm Üyeler (2009 ve 2014)

Şekil 3, nüfus grupları itibarıyla meclis üyelerinin ağırlıklarını gösteriyor. Diğer bir ifadeyle Şekil 3, ikili belediye sisteminin her birindeki yeni durumu gösteriyor ve özgül ağırlığın nerede (nerelerde) oluştuğunu anlatıyor. Yine şekil, her nüfus grubundaki belediyelerin ortalamaya etki etme potansiyelini de gösteriyor.

Grafığe bakıldığında, 30 ilde, 2009'a kıyasla nüfus grupları bileşiminin ağırlığının önemli ölçüde değişmiş olduğu görülüyor. 30 ilde, 10 binden daha az nüfuslu belediye meclis üyelerinin ağırlığı % 3,9'a gerilemiş durumda. Başka bir ifadeyle 30 ilde, 10 binden daha az nüfuslu belediye meclislerinde kadın üye oranındaki bir birimlik artışın ortalamaya etkisi yaklaşık sadece % 4 olacaktır. Buna karşılık 50 bin üstü nüfusa sahip belediyelerde, kadın üye oranındaki bir birimlik artışın ortalamaya etkisi yaklaşık % 70 düzeyinde olacaktır. Buradan hareketle Şekil 3, kadın örgütlerine veya bu konuyu kendine dert edenlere, kadın üye oranlarını artırmak için 30 ilin nasıl bir fırsat sunduğunu gösteriyor. Şekil bize, kadın üyelerle ilgili çabaların, asıl olarak 10 bin ve üzeri nüfusa sahip ilçelerde/belediyelerde yoğunlaştırılması gerektiğini söylüyor. Çünkü burada kaydedilecek bir artışın, 30 ilin ortalama değerine etkisi daha yüksek olacaktır.

Yukarıdaki tablo ve şekillere bakıldığında, gerek 10 ila 50 bin nüfus grubunda gerekse 50 bin ve üzeri nüfus grubundaki kadın üye oranı, 51 ilde 30 ildeki oranların daha üzerinde gerçekleşmiştir. Halbuki 51 ilin ortalaması, 30 ilin ortalamasından belirgin biçimde düşüktür (30 ilin ortalama değeri % 13,16 iken, 51 ilin ortalama değeri 7,52). Şekil 3, hem bu tezatlığın hem de 30 il ile 51 ilin ortalama değerleri arasındaki büyük farkın nedenini de açıklıyor. Çünkü 51 ilde, üyelerin hala % 65'i, 10 binden daha az nüfusa sahip belediyeler için seçiliyor. Bu gruptaki belediyelerde kadın üyesinin oranının düşük olduğunu (% 4,28) biliyoruz. Bu düşüklük, 51 ilin ortalama değerini aşağı çekiyor. Bu en alt nüfus grubunda yer alan belediyelerin bir kısmı ilçe merkezi niteliğine sahip, bir kısmı ise belde belediyesi. Yine bir kısmı daha kentsel özelliklere sahipken, bir kısmı daha kırsal nitelikler taşıyor. Bu grupta 2014 seçimlerinde, bir önceki seçime göre yüksek oranda bir artış gerçekleşmiş olsa da, gelinen aşama hala çok düşük. Dolayısıyla bu tür küçük nüfuslu belediyelerde, kadın üye oranını daha yukarılara

taşıyabilmek için kota uygulamalarını gündeme taşımak gerekiyor. (Küçük belediyelere uygun bir kota önerisi için bkz. Arıkoğa, 2009: 32-35).

### Siyasi Partiler ve Kadın Üyeler

Seçimlerde aday listeleri siyasi partiler tarafından oluşturulmaktadır. Dolayısıyla siyasi partiler, kadın üyeler konusundaki en önemli aktördür. Bu bölümde siyasi partilerin kadın üye oranları analiz edilecektir. Bu amaçla hem 2014 seçim verilerine bakılacak, hem de 2009 verileriyle karşılaştırılacaktır. Aşağıdaki tablo ve şekillerle bakıldığında, siyasi partiler arasında önemli farklılıklar olduğu görülmektedir.

**Tablo 14:** Siyasi Partilerin Kadın Belediye Meclis Üyesi Oranları (2014)

Partiler	Toplam üye s.	Kadın üye s.	Oran (%)
AKP	10.548	958	9,1
CHP	4.161	611	14,7
MHP	3.505	167	4,8
BDP	1.450	433	29,9
Diğerleri	876	13	1,5
<b>Toplam</b>	<b>20.540</b>	<b>20.182</b>	<b>10,6</b>

**Kaynak:** TÜİK verilerinden derlenmiştir.

Tablo 14'te dört partideki kadın üye oranları gösterilmektedir. Tabloya bakıldığında, 2014 yerel seçimlerinde en fazla oranda kadın üyeye sahip parti, BDP<sup>5</sup> olmuştur, meclis üyelerinin % 30'u kadındır. İkinci sıradaki parti CHP'dir, üyelerin yaklaşık % 15'i kadındır. Ak Partinin kadın üye oranı % 9'da kalmıştır. MHP'de ise bu oran oldukça düşüktür, % 4,8.

**Tablo 15:** Siyasi Partilerin Kadın Üye Oranı (2009 ve 2014)

Partiler	Oran (%)	
	2009	2014
AKP	4,6	9,1
CHP	6,2	14,7
MHP	2,3	4,8
DTP/BDP	14,7	29,9
Diğer	1,7	1,5
Toplam	4,5	10,6

**Kaynak:** 2009 verileri Arıkoğa vd. 2010.

Tablo 15'te ise 2009 ve 2014 oranları karşılaştırılmaktadır. Tabloya bakıldığında, CHP'de 2 katın üzerinde bir artış olduğu, diğer partilerde ise yaklaşık 2 katlık (% 100) bir artış olduğu görülmektedir. Tablo 15, iki seçim döneminde, siyasi partilerin kadın üye oranında yüksek bir artışın gerçekleştiğini göstermektedir. Ancak önceki bölümlerdeki analizler, bu artışın gerçek bir artış olmaktan uzak olabileceğini göstermişti. Dolayısıyla aynı yöntemi takip ederek, nüfus grupları üzerinden oranlara bakmak gerekir. Bu amaçla 10 binden daha az nüfusa sahip belediyeler ile 10 ve üzeri nüfusa sahip belediyeler iki ayrı kategori yapılmıştır. Tablo 16, bu nüfus ayrımı dikkate alınarak hazırlanmıştır.

**Tablo 16:** Belediye Büyüklüğüne Göre Siyasi Partilerin Kadın Üye Oranı (2014)

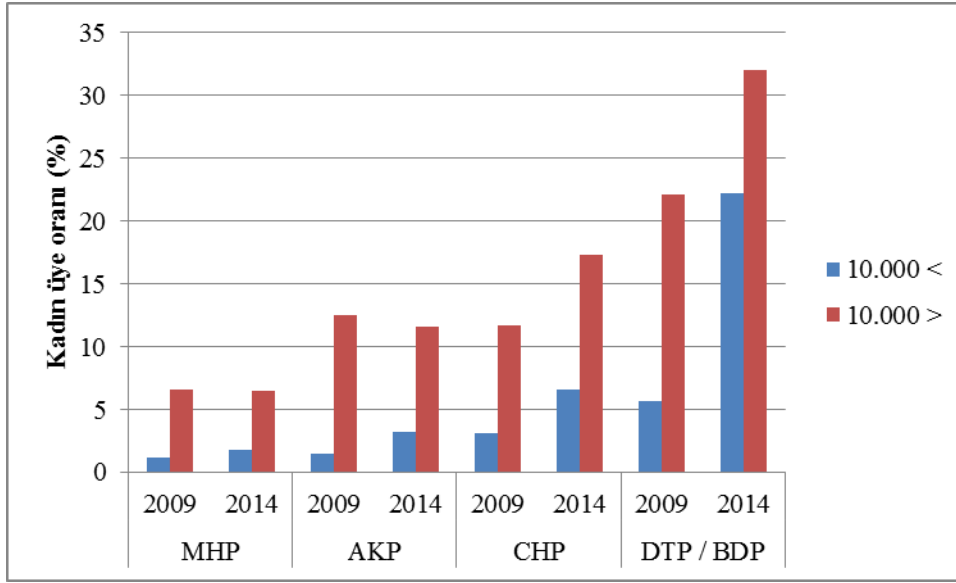
Partiler	10 binden az nüfusa sahip belediyeler			10 bin ve üstü nüfusa sahip belediyeler		
	Toplam üye s.	Kadın üye s.	Oran (%)	Toplam üye s.	Kadın üye s.	Toplam üye s.
AKP	3.201	104	3,2	7.347	854	11,6
CHP	1.013	67	6,6	3.148	544	17,3
MHP	1.260	22	1,7	2.245	145	6,5
BDP	319	71	22,3	1.131	362	32,0
Diğer	624	8	1,3	252	5	2,0
Toplam	6.417	272	4,2	14.123	1.909	13,5

**Kaynak:** TÜİK verilerinden derlenmiştir.

Tablo 16'ya bakıldığında, bütün partilerde, 10 bin ve üzeri nüfusa sahip belediyelerdeki kadın üye oranlarının, diğer nüfus grubuna kıyasla daha yüksek olduğu görülmektedir. Kabaca daha kırsal ve daha kentsel belediyeler arasında, BDP'de % 50 civarında bir fark görülürken, diğer partilerde yaklaşık üç katlık bir fark söz konusudur.

<sup>5</sup> BDP, Barış ve Demokrasi Partisi, adını daha sonra DBP (Demokratik Bölgeler Partisi) olarak değiştirdi. Diğer taraftan 2016 yılı Eylül ayından itibaren bu partinin seçim kazandığı pek çok belediyede, belediye başkanının yerine kayyum atanmış ve ayrıca bu süreçte belediye meclislerinin işlevi de sona ermiştir.

Şekil 4'te 2009 ve 2014 yerel seçimleri, bu kez nüfus grubu temelinde karşılaştırılmaktadır. (2009 verileri, bu makale için 10 bin nüfus eşiği kırılımına göre yeniden hesaplanmıştır). Görüleceği gibi, Şekil 4'ün sunduğu veri zenginliği, Tablo 15'de sunulan basit karşılaştırmanın oldukça ötesindedir.



Şekil 4: Belediye Büyüklüğüne Göre Siyasi Partilerin Kadın Üye Oranı (2014)

Şekil 4'teki verilerin detaylarına bakalım. İlk olarak 10 bin nüfusun altında yer alan ve genelde kırsal nitelik taşıyan belediye grubuna bakıldığında, 2009'a kıyasla her partinin kadın üye oranının arttığı görülmektedir. Bu gruptaki belediyelerde, CHP'deki artış MHP ve Ak Partiye kıyasla daha yüksek olmuş ve ortalama değer % 5'in üzerine çıkmıştır. BDP ise, kırsaldaki kadın üye oranını, 2009 seçimlerine kıyasla oldukça yukarıya (% 20'lere) çekebilmiştir. Ancak BDP'deki kadın üye oranı da, yine kentsel belediyelerdeki oranın bariz biçimde altında kalmıştır.

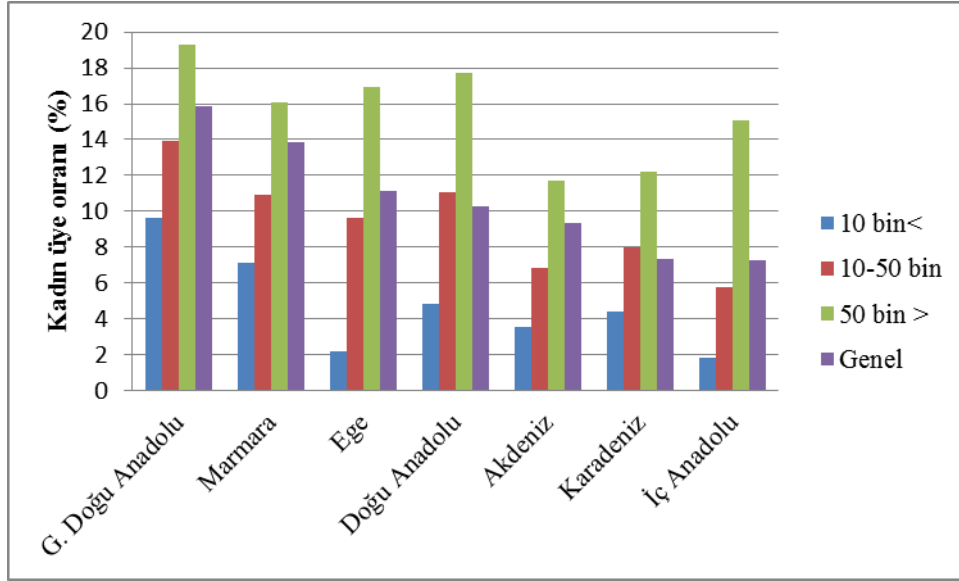
10 bin ve üzeri nüfusa sahip belediyelere odaklanalım. Bu grupta Ak Parti ve MHP'nin kadın üye oranı, 2009'a göre yükselmemiş, aksine az da olsa gerilemiştir (Örneğin Ak Partinin kadın üye oranı %12,5'tan % 11,6'ya gerilemiştir). Bu grupta MHP, 2009'da olduğu gibi % 6'larda takılıp kalmıştır. Ak Parti ise, % 10-15 bandına takılıp kalmıştır. Dolayısıyla Ak Parti ve MHP için, Tablo 15'te görülen 2 katlık artış, kentsel belediyeler söz konusu olduğunda *yerinde saymaktadır*. Buna karşılık CHP ve BDP, bir önceki seçime göre kadın üye oranlarını % 50 civarında artırmıştır. Bu nüfus grubunda CHP, % 10-15 bandından % 15-20 bandına geçiş yapmış, BDP ise % 20'lerden % 30'lara yükselmiştir.

Siyasi partilerin kadın üye oranlarında gözlenen bu durum (yükselip yükselememe hali), bizi yeniden "*yükseliş nereye kadar?*" sorusuna geri götürmektedir. 2014 seçimlerinde örneğin Ak Partinin kadın üye oranının yükselmemiş olması, acaba bu parti için % 10-15 bandının yeterli olarak *algılanmış* olabileceği şeklinde yorumlanabilir mi? Mevcut veriler, böyle bir yorum yapmaya sınırlı da olsa imkan vermektedir (2012 değişikliğinin burada hesaplanamayan olası etkileri saklı olmak kaydıyla).

Diğer taraftan mevcut veriler, kadın üyelerle ilgili çeşitli girişimlerin ve cinsiyet eşitsizliği söyleminin, farklı partilerde farklı derecelerde etkili olduğunu da göstermektedir. Örneğin Şebnem Cansun, CHP ve Ak Partiyi cinsiyet kotası bağlamında incelemiştir. Yazar, CHP'de gerek parti tüzüğüne cinsiyet kotasının bulunduğunu, gerekse partinin farklı kademelerindeki siyasetçilerin cinsiyet kotasına olumlu yaklaştığını söylemekte ve ayrıca görüştüğü kişilerin cinsiyet eşitsizliğiyle ilgili söyleme daha aşına olduklarını ifade etmektedir. Buna karşılık Ak Partide, partinin resmi görüşünün cinsiyet kotasına karşı olduğunu, ancak parti liderinin kadın siyasetçilere özel desteğinin bulunduğunu belirtmektedir (Cansun, 2012). Anlaşılan Ak Partinin mevcut pozisyonunda ısrar etmesi, 2009 seçiminde CHP ile Ak Parti arasında belirgin bir fark gözlenmezken (bkz. Şekil 4), 2014 seçiminde CHP'nin Ak Partiyeye fark atmasıyla sonuçlanmıştır.

### Bölgesel Görünüm

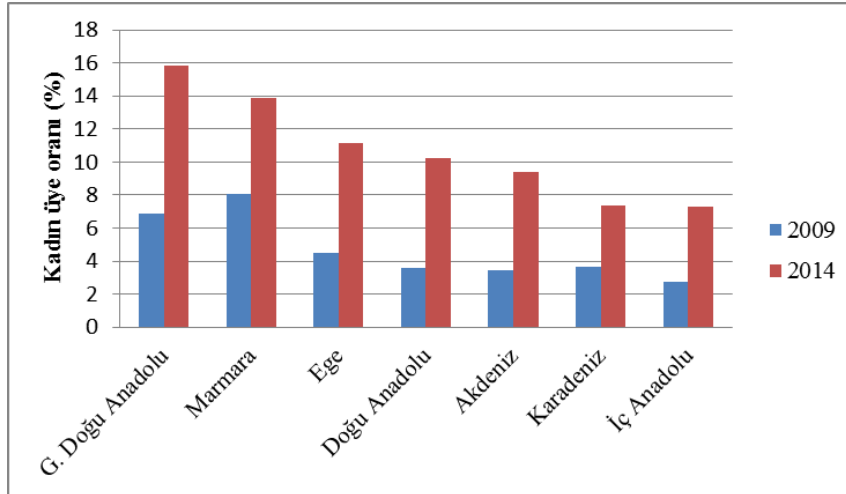
Analize bölgesel görünümle devam edelim. Burada kolay aşinalık nedeniyle coğrafi bölgeler esas alınmıştır. Şekil 5'te belediyeler nüfus büyüklüğüne göre yine üç farklı gruba ayrılmış ve bölgeler itibarıyla kadın üye oranları gösterilmiştir.



Şekil 5: Bölgeler İtibariyle Kadın Üye Oranları, 2014

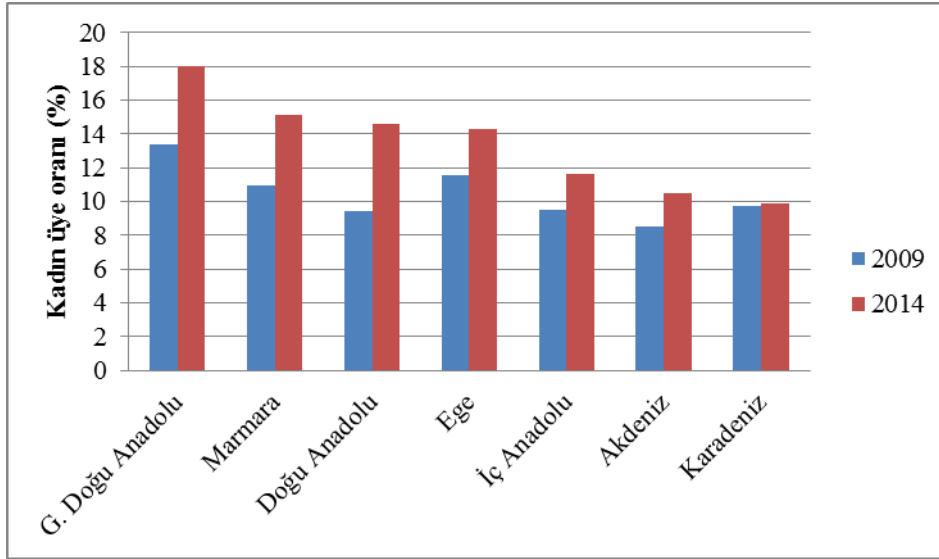
Şekil 5'te bölgeler, tüm belediyeleri kapsayan bölge ortalamasına göre (genel sütunu) sıralanmıştır. Şekilde bölgelerin sıralanışı, kadın üye oranı ve toplumsal cinsiyet eşitliği bağlamında bir fotoğraf sunmaktadır.6 Grafiğin solundaki bölgelerde kadın üye oranı daha yüksek iken, sağa doğru gidildikçe oran düşmektedir. Diğer taraftan beklendiği gibi, tüm bölgelerde, belediye büyüklüğü ile kadın üye oranları arasında benzer desen tekrar etmektedir (ilk üç sütun). 50 bin ve üzeri nüfusa sahip belediyelerde kadın üye oranı, tüm bölgelerde % 12 ila % 19 arasında seyretmektedir.

Şekil 6 ve 7'de ise, 2009-2014 karşılaştırması sunulmaktadır. Bu makale için, 2009 verileri coğrafi bölgelere göre yeniden hesaplanmıştır. Her iki şekilde de coğrafi bölgeler, 2014 verilerine göre sıralanmıştır.



Şekil 6: Bölgeler itibariyle kadın üye oranlarındaki artış- Tüm belediyeler (2009, 2014)

<sup>6</sup> Bununla birlikte buradaki fotoğrafın, toplumsal cinsiyet bağlamında fotoğraf karelerinden sadece biri olduğunu hatırlamak gerekir. Tepav'ın yürüttüğü araştırmaya göre Doğu ve Güneydoğu Anadolu Bölgeleri, cinsiyet eşitsizliğinin en yüksek olduğu bölgeler olarak saptanmıştır (Kavas Urul, 2016: 11). Bu iki bölgenin toplumsal cinsiyet eşitsizliği endeksi değeri ile kadın üye oranı arasında bir uyumsuzluk söz konusudur. Bunun sebebi, BDP'deki kadın üye oranının yüksekliğidir.



Şekil 7: Bölgeler İtibariyle Kadın Üye Oranlarındaki Artış- 10 Bin ve Üzeri Nüfusa Sahip Belediyeler (2009, 2014)

2009-2014 karşılaştırması, Şekil 6'da nüfus ayrımı yapılmadan sunulmuştur. Şekil 6'da ise 10 bin ve üzeri nüfusa sahip belediyeler üzerinden bir karşılaştırma yapılmıştır. Şekil 6'da 2009'a göre, tüm bölgelerde, görece yüksek düzeyde bir artış olduğu görülmektedir. Ancak 10 binin altındaki belediyeler çıkarılıp yeniden hesaplama yapıldığında (Şekil 7), tüm bölgelerde yine artış olmakla birlikte, bu artışın görece düşük olduğu görülmektedir. Şekil 7'de yer alan değerlerin, Şekil 6'da yer alan değerlere kıyasla *referans* alınmaya *daha uygun* değerler olduğu hususunun altını yeniden çizmek gerekir. Çünkü farklı bölgelerde, küçük nüfuslu belediyelerin oranı aynı değildir.

Şekil 7'nin solunda yer alan 3 bölgede, 2009'a göre, görece daha yüksek düzeyde bir artış görülmektedir. Buna karşılık Şekil 6'nın sağında yer alan 4 bölgedeki yükseliş daha sınırlı kalmıştır. Ayrıca Şekil 6 ve 7'ye dikkatli bakıldığında, bazı bölgelerin yerinin değiştiği de görülecektir. Örneğin Ege ile Doğu Anadolu yer değiştirmiştir. İç Anadolu Bölgesi ise Şekil 6'da en sağda iken Şekil 7'de 5. sıraya yükselmiştir.

## SONUÇ

Makalede 2014 yerel seçimleriyle oluşan belediye meclislerindeki kadın üyeler incelenmiştir. Bu analiz yapılırken, bir taraftan 2009 yerel seçimlerine kıyasla, kadın üye oranlarındaki *yükseliş* odaklanılmış, diğer taraftan 2012 yılındaki hukuki/ıdari *değişikliklerin* kadın üye oranlarına etkileri araştırılmıştır. 2014 yerel seçimlerinde, birbiri içine giren değişimler söz konusudur. Bu değişimleri netleştirebilmek ve doğru yorumlayabilmek için ayrıntılı analizler yapmak ve önceki seçimlere ilişkin verilerle doğru kıyaslamalar yapmak gerekmektedir.

Belediye meclislerindeki kadın üye oranı, 2009 yerel seçiminde % 4,45 iken 2014 yerel seçiminde % 10,62 olmuştur. Ancak yapılan analizler, bu yüksek artışın *yanıltıcı* olduğunu göstermiştir. Yerel seçim sonuçlarına ilişkin basit kıyaslamalar yaparken, her şeyden önce birbirinden çok farklı nitelikte belediyeler olduğunu hatırlamak gerekir. Bu bağlamda cinsiyet eşitsizliğinin çok daha güçlü olacağı küçük nüfuslu belediyeler ile belirli bir sosyo-ekonomik ve kültürel gelişimi yakalamış belediyelerde kadın üye oranlarının farklılaşacağını bilmek gerekir. Zaten 1984'ten bu güne elimizde bulunan ampirik veriler, kadın üyeler bağlamında, belediyelerde *üçlü bir desenin* varlığını bize göstermektedir. 2014 yılındaki güncel oranlarla söylemek gerekirse, kadın üye oranı 10 bin nüfusun altındaki belediyelerde % 4,25; 10 ila 50 nüfus grubundaki belediyelerde % 9,12; 50 bin ve üzeri nüfuslu belediyelerde % 15,62 düzeyinde gerçekleşmiştir.

Ancak 2009 ve 2014 verilerini kıyaslarken dikkat edilmesi gereken tek nokta bu değildir. 6360 sayılı yasayla yapılan değişimler, belediye sayısını, meclis üye sayısını ve nüfus gruplarının bileşimini büyük ölçüde değiştirmiştir. Kapatılan belediyelerin büyük çoğunluğu, 10 binden daha az nüfuslu belediyeler grubunda yer almaktadır. Bu nedenle söz konusu değişimin etkilerini daha iyi ortaya çıkarabilmek için, belediyeler 10 binin altı ve üstü şeklinde iki farklı nüfus grubuna ayrılmış ve önceki seçimlerle kıyaslamalar bunun üzerinden yapılmıştır. Bu analizler bize, 2014 seçimleriyle ilgili daha doğru saptamalar yapabileme imkanı sunmuştur. 2009 ile 2014 verileri karşılaştırıldığında, 10 binden daha az nüfusa sahip belediye grubunda, kadın üyelerde yüksek oranda bir artış olduğu görülmüştür. Ancak bu gruptaki yüksek artış, gerçek bir artış olmaktan ziyade, küçük nüfuslu belediye sayısındaki radikal azalmayla ilgilidir. Diğer bir ifadeyle küçük nüfuslu belediyelerden *"kurtulmaktan"* kaynaklı bir artıştır. Buna karşılık 10 bin ve üzeri nüfus grubundaki belediyelerde kadın üye oranı, 2009'a kıyasla % 28,7'lik bir artış göstermiştir. Bu ikincil değer, 2014 yerel seçimlerindeki *artış* için *referans* olarak alınması gereken artış değeridir. Bu açıdan bakıldığında 2014'teki artış, 2009'da görülen % 80'in üzerindeki artışın gerisinde kalmıştır. Diğer bir ifadeyle, kadın üye oranındaki yükseliş hızı *yavaşlamıştır*.

Belediye meclis üyelerinin siyasi partilere dağılımıyla ilgili analizler, bu yavaşlamanın nedenlerine ilişkin ciddi kanıtlar ortaya koymuştur. Örneğin meclis üyeliklerinin yaklaşık yarısını kazanan Ak Parti, 10 bin ve üzeri nüfuslu belediyelerdeki kadın üye oranını, 2009 seçimlerindeki oranın üzerine *çıkaramamıştır*. Buna karşılık aynı gruptaki belediyelerde, CHP ve BDP'nin kadın üye oranının arttığı gözlenmiştir.

Türkiye'de birkaç on yıldır, cinsiyet eşitsizliğine dikkat çeken ve bu eşitsizliğin azaltılması için çaba gösteren çeşitli girişimler bulunmakta ve bu bağlamda belediye meclislerindeki kadın üye oranlarının artırılması yönünde girişimler olmaktadır. Bu girişimler belli ölçüde etkili olmaktadır. Ancak 2014 yerel seçim verileri, bu girişimlerin küçük nüfuslu belediyelerde etki derecesinin hala düşük kaldığını göstermektedir. Ayrıca cinsiyet eşitliğine dair söz konusu çabaların, belirli toplumsal/siyasal gruplar üzerinde (şimdilik) yeterli bir noktaya ulaşılmış olduğu algısı oluşturmuş olabileceği veya mevcut değişimin hazmedilmesi ihtiyacına dair işaretler taşıdığı yargısına varılmıştır. Cinsiyet eşitliğini sağlamamaya yönelik gelecek stratejileri oluşturulurken ve buna yönelik çeşitli girişimler planlanırken, 2014 yerel seçimleriyle ilgili bu bulguların dikkate alınması, olası eylem planlarının başarıya ulaşmasına katkı sağlayabilir.

## KAYNAKÇA

- Alkan, Ayten (2004); "Yerel Siyaset Kadınlar İçin Neden Önemli?", Birikim, Sayı 179, ss. 71-77.
- (2005); Yerel Yönetimler ve Cinsiyet, Dipnot yayınları, Ankara.
- Arıkoğa, Erbay (2009); "Yerel Yönetimlerde Temsil ve Kadın Üyeler: Kadın Adayların Önündeki Görünmez Engeller", Türk İdare Dergisi, S. 463-464, Haziran-Eylül, s. 15-43.
- Arıkoğa, Erbay, Ayşe Güner ve Nihal Ekin Erkan (2010), "The Rise of Women in Local Politics in Turkey: Whereabouts? Up to Where?", 1st International Congress on Urban and Environmental Issues and Policies, 3-5 June 2010, Trabzon, Turkey, (Papers and Proceeding), Volume II, pp. 451-471.
- Cansun, Şebnem (2012); "Siyasette Cinsiyet Kotası: AKP ve CHP Örnekleri", İstanbul Sabahattin Zaim Üniversitesi Sosyal Bilimler Dergisi, 1(1), ss. 78-96.
- Çadır, Mustafa (2011); Kadının Siyasal Yaşama Katılımında Siyasi Parti Kadın Kollarının Rolü- Ankara İli Örneği, T.C. Başbakanlık Kadının Statüsü Genel Müdürlüğü yayını, Ankara.
- Çitçi, Oya (1989). Yerel Yönetimlerde Temsil: Belediye Örneği, TODAİE Yayınları, Ankara.
- Kavas Ulul, Asmin (2016); 81 İl İçin Toplumsal Cinsiyet Eşitliği Karnesi, TEPAV.
- KSGM (2008); Toplumsal Cinsiyet Eşitliği Ulusal Eylem Planı (2008-2013), T.C. Başbakanlık Kadının Statüsü Genel Müdürlüğü, Ankara.
- Negiz, Nilüfer (2008); "Türkiye'de Yerel Siyasette Kadının Konumu: Siyasetçi Kadınlar Gözüyle Eleştirel Bir Değerlendirme", Yerel Siyaset, Okutan yayıncılık, İstanbul.
- Pınarcıoğlu, Nihal Şirin (2017); "Erişim Siyasette Kadın Temsili (Mi?)" Batman Üniversitesi Yaşam Bilimleri Dergisi, Cilt 7, Sayı 1/1, ss. 12-24.
- Sayın, Aysun (2007); Kota El Kitabı, KA-DER, Yalçın Matbaacılık, Ankara.
- Toksabay Esen, Aslı ve Oya Memişoğlu (2007); "Siyasetin Cinsiyeti", <http://www.tepav.org.tr/tur/admin/dosyabul/upload/Siyaset%20ve%20kadın%20son%20hali.pdf>.
- Toprak, Binnaz (2004); "Siyaset, Üst Yönetim ve İş Yaşamına Katılmayan Kadınlar", Görüş, Sayı: 59, Haziran, s. 52-56.
- TUİK, Mahalli İdareler Seçim Sonuçları veri tabanı, <https://biruni.tuik.gov.tr/secimdagitimapp/yerel.zul>