

Göç Olgusu Ekonomik Kalkınmada İtici Güç Olabilir Mi?

Munise Tuba AKTAŞ^a
Anadolu Üniversitesi

Öz

Ulusal ve uluslararası göç hareketlerini irdeleyen yaklaşımlar esas itibarıyla göçün ülke ekonomilerine etkileri üzerinde yoğunlaşmışlardır. İktisat yazınında göç-kalkınma arasındaki ilişkiye yönelik çalışmalar 1950'li yıllaradək uzanmaktadır. Lewis'in (1954) sınırsız emek arzı ile kalkınma modelinde de kırsal kesimden modern kesime işgücünün aktarılmasıyla kalkınma süreci başlamaktadır. Neo-klasik göç teorisi göçün olumlu etkilerini öne çıkararak iyimser bakış açısını; göçün olumsuzluklarına yoğunlaşan bağımlılık ve yapısalcı yaklaşım da kötümser bakış açısını temsil etmektedir. Bu eksende genel olarak göç-kalkınma ilişkisine dönük iyimserliğin petrol krizi öncesi dönemde yaşandığı; kötümser görüşlerinise petrol krizi sonrası dönemde (1973-1990) hakim olduğu ifade edilebilir. Göçe yönelik iyimserliğin 1990'lı ve özellikle 2000'li yıllarda tekrar ortaya çıktığı ve eleştiri oklarını yeniden üzerine çektiği görülmektedir. Bu çalışmada temel amaç, uluslararası göç-kalkınma konusundaki görüş ve düşünceleri öncü teorik yaklaşımlara dayalı olarak ve bu alandaki güncel tartışmaları da göz önünde bulundurarak değerlendirmektir. Ayrıca çalışma bu alana ilişkin yeni ya da pek üzerinde durulmayan araştırma ve çalışma konularına da dikkat çekmeyi amaçlamaktadır. Literatürdeki çalışmalar incelendiğinde, göç-kalkınma ilişkisinde işçi dövizleri, diaspora, beyin göçü (brain-drain) ya da beyin dolaşımı (braincirculation), bilgi ve teknoloji transferi, döngüsel göç gibi konuların ön plana çıkarıldığı ve gelişmekte olan ülkelere gelişmiş ülkelere yönelen göç akımına odaklanıldığı görülmektedir. Ancak bu çalışma özellikle insani kalkınma göç ilişkisini ele alacak şekilde göçün kalkınma açısından etkisinin daha geniş bir bakış açısıyla ele alınması gerekliliğine vurgu yapmıştır. Dolayısıyla çalışmada göç-kalkınma ilişkisinin tüm boyutlarıyla ele alınması gereken bir olgu olmasına dikkat çekilmekte ve göçün ulusal kalkınmanın tek başına itici gücü olmayacağı buna karşılık kalkınma ve insani kalkınma üzerinde bazı olumlu etkiler yaratabileceği dile getirilmektedir. Bu çalışma göç kalkınma ilişkisini yeni yaklaşımları içerecek şekilde yeniden gündeme getirerek ve son dönemdeki gelişmeleri de açığa çıkararak literatüre katkı yapmayı hedeflemektedir.

Anahtar Kelimeler:

Göç; Kalkınma; Beyin Göçü; İşçi Dövizleri; İnsani Kalkınma

Son yıllarda göç-kalkınma konusunun yeniden gündeme geldiği ve bu konudaki çalışmaların önemli ölçüde artış gösterdiği anlaşılmaktadır. Günümüzde kalkınma ile göç arasında çoğunlukla olumlu bir ilişki olduğu ileri sürülmekle birlikte, geçmişten günümüze kadar göçün ekonomik kalkınma üzerindeki etkisine yönelik hem iyimser hem de kötümser yaklaşımlar geçerli olmuştur. Bu yaklaşımların şekillenmesinde ekonomik ve politik konjonktürün önemli etkisi olduğu söylenebilir. Ayrıca kalkınma ve göç teorilerinin iyimser ve kötümser yaklaşımların oluşumunda rol oynadığı görülmektedir.

Göç-kalkınma ilişkisinde göçe yönelik olumlu bakış açısının ortaya çıkmasında göçmen havalelerindeki önemli artış etkili olmuştur. Gelişmekte olan ülkelere

gönderilen göçmen havaleleri 1990'larda 31.1 milyar dolardan, 2000 yılında 76.8 milyar dolara yükselmiş ve 2005 yılında 167 milyar dolara ulaşmıştır. (De Haas, 2007: 7-8). Birleşmiş Milletler'in (BM'nin) hesaplamalarına göre, gelişmekte olan ülkelere 2012 yılında 406 milyar dolar göçmen havalesi gerçekleştirilmiştir. Görüldüğü gibi göçmen havaleleri zaman içinde önemli ölçüde artmıştır. Hatta birçok gelişmekte olan ülkede göçmen havalelerinin tutarı kalkınma yardımları ve doğrudan yabancı sermaye yatırımlarından daha fazladır (<http://www.unfpa.org>). Son yıllarda göçmen havalelerinin yoksulluğun azaltılmasında ve ekonomik büyümede kalkınma yardımlarından daha etkin bir araç olduğu inancı artmaktadır. Literatürde uluslararası göçün göçmen

^a **Munise Tuba AKTAŞ**, Yrd. Doç. Dr., Anadolu Üniversitesi, İİBF, İktisat Bölümü, mtturker@anadolu.edu.tr

havaleleri yanısıra, beyin göçü (brain-drain) ya da beyin dolaşımı (braincirculation), bilgi ve teknoloji transferi, diyaspora çerçevesinde de tartışıldığı görülmektedir. Ayrıca çeşitli çalışma ve raporlarda daimi göç yerine geçici nitelikteki döngüsel göçün (circularmigration) kalkınma açısından önemi dile getirilmektedir. Literatürde döngüsel göç kavramının, genel olarak göç alan ve göç veren ülkeler arasında bireylerin sürekli gidiş ve dönüş hareketlerini ifade etmek amacıyla kullanıldığı görülmektedir. Döngüsel göçün ekonomik kalkınmayı destekler nitelikte kullanılabileceği belirtilmektedir. Döngüsel göç aracılığıyla ülkeler arasındaki işgücü arz ve talebindeki dengesizlikler giderilebilmekte hem de beyin göçünün olumsuz etkileri azaltılabilmektedir. Bu göç kanalıyla göçmenler beceri düzeylerini arttırabilmekte ve kazandıkları yeni becerileri ülkelerine aktarabilmektedir (Newland, 2009: 8).

Bu çalışmada uluslararası göçün ekonomik kalkınma üzerindeki etkisi değerlendirilirken öncelikle kalkınma açısından uluslararası göç algısı, göç-kalkınma ilişkisine yönelik teorik yaklaşımlar özetlenmiştir. Aynı zamanda uluslararası göçün nitelik yanlı başka bir ifadeyle seçici olma özelliği, göçmen, işçi dövizleri ve diaspora ile ulus ötesi girişimciliğin kalkınma sürecindeki rolü değerlendirilmiştir.

Merkez-çevre arasındaki işbölümü ve bağımlılık → Göç → Yoksul ülkelerin bağımlılıklarında artış → Yoksul ülkelerde azgelişmişlik ve gelir eşitsizliğinin kötüleşmesi → Merkez ülkelerin üçüncü dünya ülkelerindeki emeğe özgürce ulaşması (Castles, 2008: 14).

Kalkınma Açısından Uluslararası Göç

Algısı: İyimserler ve Kötümserler

Göç ve kalkınma ilişkisi tarihsel süreç içerisinde birçok araştırmaya konu olmuş ve bu ilişki iki farklı ekseninde incelenmiştir. Özellikle kalkınma ve göç ilişkisi “göç iyimserleri ve göç kötümserleri” çerçevesinde farklı yaklaşımlarla değerlendirilmiştir. Göç hakkında iyimser olan yazarların ilham kaynağı neo-klasik göç teorisi ile kalkınma ve modernleşme teorileridir. İki görüş arasında farklılıklar olmasına rağmen, her ikisi de göçün göç veren ülkelerin kalkınmasına olumlu yönde katkıda bulunduğunu kabul etmektedir. Bu yaklaşımlara göre, göçle birlikte göçmen havaleleri, sermaye, teknoloji ve bilginin göç veren ülkeye akışı

ekonomik kalkınma ve modernleşmeyi teşvik edecektir. Aynı zamanda nitelikli işgücü hareketliliğinin özellikle beşeri sermaye birikimine katkı yaparak, göç alan ve göç veren ülke açısından beyin kazanımı (braingain) yarattığı dile getirilmektedir. Ayrıca iyimser görüşe göre kendi ülkelerine geri dönen göçmenler ekonomik büyüme ve kalkınmayı olumlu yönde etkilemektedir. Göç iyimserliğinin genel olarak II. Dünya Savaşı sonrasında 1973 petrol krizine kadar olan dönemde kabul görmüştür.

Göçe yönelik kötümser bakış açısına sahip görüşler ise yapısalci teoriye dayanmaktadır. Yapısalci yaklaşımda genel olarak bağımlılık, beyin göçü kavramları ön plana çıkartılarak göçün azgelişmişliği besleyen olumsuz bir gelişme olduğu ileri sürülmektedir. Burada göç, ucuz işgücünün sermaye lehine hareketliliği olarak görülmektedir. 1970’li ve 1980’li yıllar arasında ortaya çıkan göçe yönelik kötümser yaklaşımlar azgelişmişliği uluslararası göçün nedeni olarak görmekte ve göçün özellikle beyin göçünün azgelişmişliği beslediğini ve dengesiz büyümeye yol açtığını dile getirmektedir. Bu yaklaşım Nurkse’un azgelişmişliğin kısır döngü yaklaşımının göç açısından ele alınmasıdır. Göç ve kalkınma arasındaki ilişki kısır döngü yaklaşımıyla şöyledir:

Göçe yönelik kötümser görüşler işçi dövizlerinin kalkınmayı desteklemekten çok tüketimi, özellikle gösteriş amaçlı tüketimi ve enflasyonu artırarak eşitsizliği derinleştireceğini ifade etmektedir. Bu bağlamda göçmen havalelerinin göç veren ülke ekonomilerine yönelik iyimser görüşün öne sürdüğü olumlu etkileri yanında bazı olumsuz etkileri de olabileceği belirtilmektedir. Yabancı ülkelere yoğun bir biçimde işgücü gönderen ülkelerde bu işçilerin ülkelerine gönderdikleri dövizlerin Hollanda hastalığına yol açarak ülke sanayileşmesini sekteye uğratabileceğini ileri süren görüşler de söz konusudur.

Göç kötümserliği 1990’lı ve 2000’li yıllarda yerini yeniden iyimser yaklaşımlara bırakmıştır. Bu gelişmede

uluslararası göçün ekonomik kalkınma üzerinde olumlu etkiler yaratacağını ileri süren yeni göç teorilerinin(New Economics of Labour Migration)de etkisi olmuştur. Aynı zamanda 1990'larda neoliberal kalkınma anlayışının göçmen, diaspora ve transnasyonal(ulus-ötesi) kurumları kalkınmanın temel aktörleri olarak ele alması, göç ile kalkınma arasında olumlu bir ilişki kurulmasında önemli rol oynamıştır. Bu anlayış ile aslında kalkınmanın sorumluluğunun birey ve kurumların omuzlarına yüklendiği görülmektedir. 2000'li yıllarla birlikte uluslararası göç konusu Dünya Bankası (2006); Birleşmiş Milletler Kalkınma Bankası (2009) gibi çeşitli uluslararası organizasyonlar ile akademisyenler, uluslararası düşünce kuruluşları ve hükümetlerin önemli gündem maddesi haline gelmiştir. Bu çerçevede söz konusu kurum ve kuruluşların uluslararası göç ve kalkınma arasında potansiyel olumlu ilişkileri ortaya koyan forumlar, toplantılar düzenledikleri ve çeşitli raporlar yayınladıkları görülmektedir. Bu faaliyetler içinde en göze çarpanı Birleşmiş Milletler tarafından 2003 yılında Göç ve Kalkınma Üzerine Küresel Komisyonun (Global Commission on International Migration) kurulmasıdır. Bu oluşumu 2006 yılında ilk kez gerçekleştirilen BM Genel Kurulu Göç ve Kalkınma Üst Düzey Toplantısı (High Level Dialogue of United Nations General Assembly on Migration and Development) izlemiştir. Birleşmiş Milletler İnsani Kalkınma Programı'nın 2009 yılında yayınladığı Rapor "Sınırları Aşmak: Göç ve Kalkınma" başlığını taşımaktadır.

Ayrıca devlet ve sivil toplum kuruluşları tarafından kalkınma ve göç üzerine Global Forum (Global Forum on Migration and Development) düzenli olarak gerçekleştirilmektedir. Aynı zamanda 2015 sonrası küresel kalkınma gündemi tartışmalarında da göçün önemli bir konu olarak gündeme geldiği görülmektedir. Göç-kalkınma konularının uluslararası platformlarda tartışılmasına yönelik bu girişimler Black ve Sward (2009) tarafından paradigma değişimi olarak değerlendirilmektedir. Göç ve kalkınma konusu akademik dergilerde de son dönemde sıklıkla ve hararetle tartışılan bir konu olmuş, hatta göç ve kalkınma başlığı taşıyan bir dergi 2012 yılında yayın hayatına başlamıştır. Bu gelişmeler Piper (2009:95)'ında ifade ettiği gibi konunun neden şimdi tekrar gündeme

geldiği sorusunu akla getirmektedir (Gamlen, 2014:1-2, Piper,2009: 93-94). Ancak göçe yönelik son yıllarda ortaya çıkan iyimser görüşlere rağmen bu konuda yeni bir kötümserlik dalgası da yükselmeye başlamıştır. Özellikle beşeri coğrafya alanındaki çalışmaların eleştirileri, görüşleri öncülüğünde göç-kalkınma ilişkisinin sorgulanması söz konusu olmuştur. Gamlen (2014)'e göre, son yıllarda göç-kalkınma ilişkisinde iyimser görüşlere yönelik eleştirilerin artması başka bir ifadeyle göç kötümserliğinin yeniden ortaya çıkması üç temel görüşe dayalı olarak açıklanabilir. Buna göre, göç konusunda özellikle 2000'li yıllarda yoğunlaşan yeni iyimserlik dalgası aslında yeni bir gelişme değildir. Sadece konjonktürel olarak süregelen tartışmaların en son aşamasıdır. İkincisi, kalkınma-göç tartışmalarının önemli bir bölümü bilimsel temellere dayanmaktan uzaktır. Bu tartışmalar daha çok neoliberal ekonomi politikaları ve göç kontrolleri gibi ekonomik ve politik gündem tarafından belirlenmektedir. Son olarak ise yeni göç kötümserlerine göre göç-kalkınma ilişkisi basitleştirilerek ve abartılarak ele alınmaktadır (Gamlen, 2014: 1-6).

Sonuç olarak, II. Dünya Savaşı sonrasında günümüze kadarki dönemde göç-kalkınma ilişkisine yönelik bakış açısının çok net olmadığı anlaşılmaktadır. Bu ilişki de kimi zaman iyimser görüşlerin ön plana çıktığı, zaman zaman ise kötümser görüşlerin hakim olduğu görülmektedir. Bu anlamda De Haas (2010) göç-kalkınma ilişkisinde sarkaç metaforunu kullanmaktadır. Buna göre, sarkaç iyimserlikle kötümserlik arasında gidip gelmektedir. Görüldüğü gibi kalkınma-göç ilişkisinde göç yoluyla kalkınmanın gerçekleştirilebilmesinde yoğun olarak üzerinde durulan konu özellikle işçi dövizleridir. Bunun yanında göçün kalkınmayı olumlu yönde etkileyebilmesi göç ile beşeri sermaye, fiziki sermaye, bilgi ve teknoloji transferi arasındaki ilişkiye bağlı olmaktadır.

Göç-Kalkınma İlişkisine Yönelik Teorik Yaklaşımlar

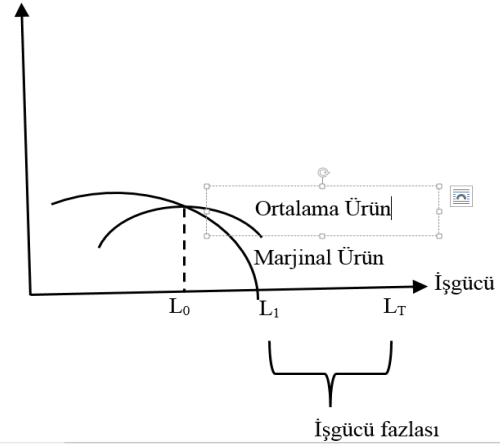
İşgücünün kırsal kesimlerden kentlere yönelik göçü ile ekonomik kalkınma arasındaki ilişki kalkınma ve göç literatüründe üzerinde durulan önemli bir konudur. Bilindiği gibi ekonomik kalkınma işgücünün kırdan kente göçüyle yakından ilişkilidir. Kalkınma-göç

konusunu ele alan öncü çalışmalar kırsaldan kente göçün kalkınma üzerine etkilerine yöneliktir. Nitekim, kırsal kesimden sanayi kentlerine doğru göçün diğer bir ifadeyle işgücünün tarımdan sanayi sektörüne aktarılmasının ekonomik kalkınmayı hızlandıracağı çok sayıda araştırmaya konu olmuştur. Ülke içindeki göçün ekonomik kalkınmadaki rolüne değinen bu modeller çalışmada belirttiğimiz gibi II. Dünya Savaşı sonrasında Kuzey'in hızlı kalkınmasında Güney'den gelen göçün etkisine odaklanarak uluslararası göçe uyarlanmakta ve referans model olarak başvurulmaktadır. Konu açısından Arthur Lewis (1954), Ranis ve J.C.H Fei (1961)'in ve Harris Todaro'nun çalışmaları önem taşımaktadır. Ranis ve Fei'in, Harris-Todaro (1970)'nun Lewis'in modelinin geliştirilmesi konusunda önemli katkıları olmuştur. Bu teorik modeller dışarıya yönelik göçün işgücü piyasası üzerindeki etkilerine yoğunlaşmış, işçi dövizlerinin etkilerini göz ardı etmişlerdir. Lewis'in modeline göre, işçi ihraç eden bölgeler işgücü fazlalığı ve tam esnek işgücü arzıyla karakterize edilmekte ve ulusal göç üzerine odaklanmaktadır. Böylece göç nedeniyle beşeri sermaye kaybı üretimde azalma ve ücretlerde yukarı yönlü bir baskı oluşturmamaktadır. Dışarıya yönelik göçün etkisi sadece göçten sonraki nüfusta işgücünün ortalama verimini yükseltmesi şeklinde ortaya çıkmaktadır. Şekil 1'de bu durum işçi gönderen ülkede işgücünün marjinal verim eğrisi ile gösterilmektedir. Şekil 1'e göre, işgücü miktarının L_1 düzeyini aşması durumunda tarımsal üretime olumlu bir katkısı olmayacaktır. Bu durum $L_T - L_1$ miktarına eşit bir işgücünün göç etmesinin göç veren ekonomide üretim azalışları yaratmayacağını belirtmektedir. Dolayısıyla $L_T - L_1$ kadarlık işgücü fazlasının üretimden çekilmesiyle işgücünün ortalama verim düzeyi bu fazlalık ortadan kalkıncaya kadar artacaktır.

Sonuç olarak Lewis'in modelinde işgücü göçü işçi ihraç eden ülkenin ücret düzeyini yükseltmediği gibi, göç nedeniyle işgücü arzında meydana gelen azalma, işgücünün tamamlayıcısı olan toprak, sermaye gibi üretim faktörlerinin verimlilik düzeyleri üzerinde de düşüşe yol açmamaktadır. İşgücü fazlalığının bulunmaması durumunda ise dışarıya yönelik göç nedeniyle ortaya çıkan işgücü kaybı diğer şartlar sabitken göçmen gönderen ülkede üretim azalışlarına

Şekil 1. Dışarıya Göçün İşgücü Piyasası Üzerindeki Etkisi: Lewis Modeli

İşgücünün Marjinal ve Ortalama Ürünü



Kaynak: Taylor ve diğerleri, 1996:183.

yol açacak ve gelirin dağılımını ücretler lehine değiştirecektir. Ancak daha sonraki çalışmalarda bir başka ülkeye göç edenlerin beşeri ya da finansal sermayelerini yanlarında götürmesi durumunda işçi gönderen ülkedeki beşeri ve fiziki sermaye stokunda azalma olacağı ve işgücü ile diğer üretim faktörlerinin verimlilik düzeylerinin düşeceği üzerinde durulmuştur (Johnson 1967, Berry ve Soligo 1969 ve Rivera Batiz, 1982). Buna göre, göç nedeniyle işgücü ve sermaye kayıpları göç veren ülke ekonomik büyümesini olumsuz yönde etkilemektedir (Taylor ve diğerleri, 1996: 183-185).

Az gelişmiş ülkeler açısından ele alınan sınırsız emek arzıyla kalkınmanın dinamikleri, aslında II Dünya Savaşı'nı izleyen hızlı kalkınma döneminde, önemli ölçüde "Güneyden" gelen geçici ya da sürekli, kendiliğinden ya da örgütlü kitlesel göç sayesinde birçok "Kuzey" ekonomisinde geçerli olmuştur (Hirschman, 2003: 33). Buna göre, Lewis'in az gelişmiş ülkeleri konu alan sınırsız emek arzıyla kalkınma modeli savaş sonrası Avrupa ülkelerinin gelişme deneyimleriyle uyumludur. Bu model aynı zamanda İngiltere'nin ve ABD'nin 19.yüzyılda gerçekleştirdikleri ekonomik büyümeyi de açıklamaktadır (Thomas, 1968: 125).

Harris-Todaro modeli, Lewis modelinde yer almayan göç etme kararında ücretin yanı sıra işsizliği de göz önüne almaktadır. Bu modele göre, ekonomide denge, kentsel kesimdeki ücretlerin kırsal kesimdeki emeğin

marjinal verimliliğine eşit olduğu durumda kurulur. Dengede, beklenen kırsal kesim ücreti beklenen kentsel gelire eşit olduğunda, kırsal kesimden kente göç olmayacaktır (Doğaner-Gönel, 2010: 94).

Göç olgusunu kuramsal açıdan bireysel bir tercih olarak ele alan Ravenstein(1889)'ın göç kanunları başlıklı çalışması da konumuz açısından önem arz etmektedir. Ravenstein, sanayi ve ticari faaliyetler ile ulaşım olanaklarındaki artışı göçün temel nedeni olarak ele almıştır. Buna göre kentlerde sanayi ve ticaretin gelişmesiyle ortaya çıkacak ekonomik büyüme ve ulaşım olanaklarındaki gelişmeler kırdan kente göçe neden olacaktır (Özyakışır, 2013, 46 ve Rotte ve Vogler, 1999: 2). Göç kararının alınması ve göç sürecine girilmesinde göç veren ve göç alan ülkeye yönelik itici, çekici faktörlerin yanında göç nedeniyle ortaya çıkabilecek maliyetler ve göçün sınırlandırılmasına yönelik düzenlemeler de dikkate alınmaktadır. İtici faktörler arasında göç veren ülkede yüksek işsizlik, düşük ücretler ve iş fırsatlarının azlığı sayılabilir. Çekici faktörler; göç alan ülkede yüksek ücretlerin, iyi işleyen sosyal güvenlik sisteminin ve geniş iş fırsatlarının geçerli olmasıdır. Maliyetler ise ulaşım, taşınma ve barınma maliyetleri, sosyo-kültürel farklılıklar, dil problemleri ve uyum güçlükleridir (Smith, 2003: 269).

Neoklasik teori işgücü hareketliliğini işgücü piyasasında işgücü arz ve talebinin ve dolayısıyla ücret düzeylerinin coğrafi olarak farklılık göstermesine dayandırmaktadır. Yeni göç teorisinde ise uluslararası göç kararı bireylerden ziyade aile birimi tarafından alınmaktadır. Buna göre uluslararası göç, aileyi yerel işgücü piyasasında oluşabilecek işsizlik gibi önemli risklere karşı koruma sağlamaktadır. Dolayısıyla göç, ailenin gelir riskini minimize etmeye kazançlarını ise maksimize etmeye dönük bir hane halkı stratejisi olarak ele alınmaktadır. Diğer yandan uluslararası göç neticesinde oluşan işçi dövizleri üretim ve yatırım üzerindeki engelleri hafifleterek kalkınmayı harekete geçirmektedir. Anlaşıldığı gibi yeni göç teorisi işgücü hareketliliğinin kalkınma üzerindeki etkileri konusunda oldukça iyimser bakış açısına sahiptir.

Aynı zamanda söz konusu teori “nispi yoksunluk” olgusunun göç kararındaki etkilerine işaret etmektedir. Bu durum, ülkelerinde kalan ailelerin durumlarını göçmen aileler ile karşılaştırmasıyla ortaya çıkmaktadır(Taylor, 1999: 64).Bireyler düzenli olarak çevrelerindeki eş, dost, akrabalarıyla bireylerarası gelir karşılaştırması yapmakta ve neticede nispi bir yoksunluk ya da nispi bir memnuniyet hissetmektedir. Bir bireyin bir yerden başka bir yere göç etmesi, çevresindeki bireylere göre nispi durumunu değiştirmek amacıyla olabileceği gibi karşılaştırma yaptığı çevreyi değiştirmek amacıyla da olabilir. Bir birey kendisini nispi olarak oldukça yoksun hissediyorsa nispeten daha az yoksun hisseden kişiden daha fazla göç etme eğiliminde olacaktır. Bu arada bireyler arasında gelir eşitsizliğinin yüksek düzeyde olması muhtemelen daha yoğun bir nispi yoksunluk hissi yaratarak göç etme eğilimini arttıracaktır(Stark ve Bloom, 1985: 174).

Görüldüğü gibi işgücü hareketliliği ve göç olgusunun açıklanmasına yönelik farklı yaklaşımlar bulunmaktadır. Bu yaklaşımlara arasında göçe neden olan faktörlerin ekonomik anlamda itici ve çekici faktörler olarak ayrımı sıklıkla kullanılmaktadır

Nitelikli Emek Yanlı Uluslararası Göç Olgusu: Beyin Göçü- Beyin Kazanımı İkilemi

Bilindiği gibi gelişmiş ülkeler hem emek yoğun hem de özellikle bilgi yoğun sektörlerde istihdam edilmek üzere emek talep etmektedir. Günümüzde özellikle gelişmiş ülkelerde bilgi-iletişim teknolojilerindeki gelişmeye paralel olarak niteliksiz emeğe yönelik talep azalmakta, bilgi yoğun sektörlerde nitelikli işgücü ihtiyacı artmaktadır. En fazla göçmen alan ülke konumundaki ABD’de nitelikli işgücü talebi giderek artmaktadır. ABD bu talebi fark ederek 1990 yılında H-1B vizesini uygulamaya koymuştur. Bu vize programıyla yüksek nitelikteki uzmanların geçici işlerde çalıştırılmak üzere ABD’de istihdam edilmesi söz konusudurⁱ. Burada vize ve çalışma izinleri

ⁱ Göçmen politikalarının büyük ölçüde seçici nitelik taşıması ve nitelikli işgücü yanlı olmasına rağmen bazı ülkeler ülke vatandaşlarının istihdam olanaklarını genişletmek amacıyla

yüksek nitelikli işgücü göçmen stokunu azaltmak istediklerini açıklamışlardır. Bu ülkeler; Avusturalya,

maksimum üç yıl ile sınırlı olmakla birlikte bir üç yıl daha uzatılarak yenilenebilmektedir.

ABD’de 2012 mali yılında 262.569 kişi H-1B vizesinden yararlanmıştır. Bu vizeden yararlananlar meslekler bazında incelendiğinde 154.869 kişinin bilgisayarla ilişkili mesleklerde, 26.329 kişinin mühendislik, mimarlık ve haritacılık mesleklerinde, 18.204 kişinin yönetim uzmanlığı ve 17.420 kişinin ise eğitimle ilişkili mesleklerde faaliyette bulunduğu görülmektedir(US Department of Homeland Security, 2012, 12).

Anlaşıldığı üzere günümüzde göç alan ülkelerdeki göç politikaları giderek artan ölçüde seçici hale gelmektedir. Gelişmiş ülkelerin yaklaşık %47’si nitelikli göçmenlerin ülkeye girişini kolaylaştırmaya çalışmaktadır. Gelişmekte olan ülkelere ise sadece %19 bu tür faaliyetler içindedir (Rajan, 2012: 2). Dolayısıyla nitelikli işgücü ihraç eden gelişmekte olan ülkeler açısından beyin göçü konusu ön plana çıkmaktadır.

Beyin göçü; iyi eğitim görmüş, uzmanlık ve yetenek düzeyi oldukça yüksek işgücünün sınırlar arası hareketi olarak tanımlanmaktadır. Beyin göçünün ortaya çıkmasını teşvik eden temel faktörün gelişmiş ve gelişmekte olan ülkelerdeki ücret farklılıklarından ziyade gelişmekte olan ülkelerdeki çalışma koşulları ve kendini geliştirme fırsatlarındaki yoksunluktan kaynaklandığı söylenebilir. Ayrıca gelişmekte olan ülkelerde kıt kaynaklarını yüksek nitelikli işgücü yetiştirmeye ayırmayı bırakıp, bunların eğitimlerini dış ülkelerde almalarını ve kariyer gelişimlerini başka ülkelerde gerçekleştirmelerini desteklemektedir. Bu çerçevede aslında eğitim düzeylerindeki mekânsal farklılıklar uluslararası göç rotasının belirleyicilerden biri olmaktadır.

Literatürde beyin göçünü konu alan çok sayıda çalışma vardır. Bu çalışmaların büyük bir kısmı beyin göçünün göç veren ülkeler açısından olumsuz olduğunu vurgulamaktadır. Burada, beyin göçü beşeri sermayenin az gelişmiş ülkelere transferi olarak görülmektedir. Aynı zamanda nitelikli işgücünün daha yüksek gelir düzeyine sahip olabileceği düşünüldüğünde, beyin göçünün vergi gelirlerinde azalma yaratması mümkündür. Göç veren

ülkelerde doktor, mühendis, bilim adamı gibi yüksek nitelikli emeğin göçü beşeri sermaye kaybına yol açarak, ülkenin verimlilik ve gelir düzeyini azaltmaktadır. Aynı zamanda kamu eğitim yatırımlarının getirisini düşürmektedir. Ayrıca yüksek nitelik düzeyine sahip bireylerin göçü yenilik ve yaratıcılık kaybına neden olarak ekonomik büyümeyi olumsuz yönde etkilemektedir.

Nitekim gelişmekte olan ülkelere gelişmiş ülkelere yönelik beyin göçünü niceliksel olarak ortaya koyan Wolburg (2000)’un çalışması da bu yöndedir. Buna göre, özellikle Doğu Avrupa ülkelerinden gerçekleşen beyin göçünü niceliksel olarak inceleyen Wolburg’un çalışması da bu durumu doğrular niteliktedir. Buna göre, Rusya’dan 1990 yılında ikili anlaşmalar yoluyla Almanya’ya Rus Bilimler Akademisinden 250 bilim adamı ile 18.000 bilim adamı ve entelektüel göç etmiştir. Bulgaristan’da 1989-1992 arası dönemde 40.000 bilim adamı Almanya, İrlanda, İngiltere ve Fransa’ya göç etmiştir. Romanya’dan 1980-1984 arası dönemde Almanya, Macaristan ve İsrail’e göç eden beyin göçünün %12,1’inin yüksek düzeyde nitelikli olduğu görülmektedir. Polonya’dan 1980-1987 arası dönemde 76.300 akademisyen Almanya, Fransa, ABD ve diğer ülkelere göç etmiştir. 1983-1987 arası dönemde Almanya’ya göç edenlerin 59.700’ü üniversite mezunudur. 1980’li yıllar itibarıyla bakıldığında bu ülkeden gelişmiş ülkelere, çoğunluğu etnik kökeni Alman olmak üzere 19.800 mühendis, 8.800 bilimadamı ve akademisyen, 5.500 doktor ve 6.000 hemşire göç etmiştir (Straubhaar, 2000: 11).

Ancak beyin göçü çerçevesinde son yıllarda nitelikli işgücü göçünün göç veren ülkeler açısından da yarar sağlayabileceğini ileri süren çalışmalar da yapılmaktadır. Mountford (1997) beyin göçünün göç veren ülke büyümesi üzerinde olumlu etkisinin olabileceğini belirtmektedir. Herhangi bir zaman diliminde beşeri sermaye, bireylerin eğitimle ilgili kararlarına bağlıdır. Başka ülkelere göçle birlikte daha yüksek ücret beklentisi beşeri sermaye oluşumunu teşvik ederek göç veren ülkede ekonomik büyümeyi artıracaktır Böylece göçün beşeri sermaye düzeyini yükseltmesi beklenebilir (Drinkwater ve diğ., 2003: 18).

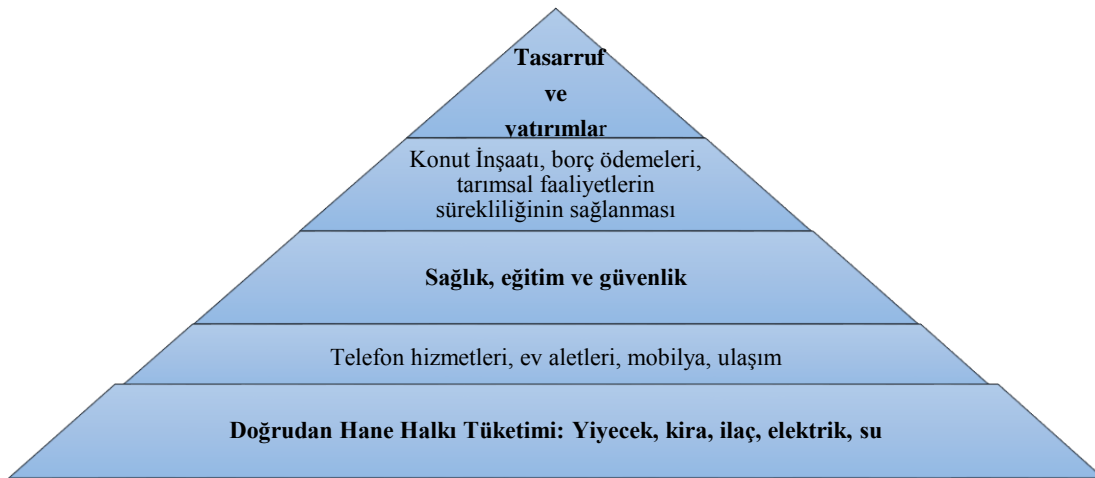
Sırbistan, Botsvana, Butan, Ürdün, Filipinler, Suudi Arabistan’dır (Rajan, 2012: 2).

Burada göçe yönelik iyimser bakış açısıyla uyumlu olarak göçmenlerin bilgi ve becerilerini kendi ülkelerine aktararak beyin dolaşımı (brain circulation) yaratacağını ve beşeri sermaye düzeyini yükselteceğini vurgulamaktadır. Beyin dolaşımı genellikle gelişmekte olan ülkeler arasındaki nitelikli işgücü hareketliliğini ifade etmek için kullanılmaktadır. Bu bağlamda beşeri sermaye oluşumu eğitim yatırımları yanında göç fırsatları gibi başka faktörler tarafından da belirlenmektedir. Son yıllarda nitelikli işgücü göçünün göç veren ülke üzerindeki etkilerini araştıran çalışmaların arttığı görülmektedir. Bu çalışmaların büyük bir kısmında göç fırsatlarının beşeri sermaye oluşumunu teşvik ettiği vurgulanmaktadır (Beine, Docquier ve Rapoport, 2001, 2008; Mountford 1997, Beine, Docquier ve Oden-Defoort, 2011, Gibson ve McKenzies, 2011). Beine ve diğ. (2008) gelişmekte olan ülkelere yönelik yaptıkları çalışmada dışarıya yönelik yüksek nitelikli işgücü göç oranında meydana gelecek iki kat artışın, göç veren ülke beşeri sermaye stokunda yüzde 5'lik bir artış yaratacağı bulgusuna ulaşmıştır (Djajic ve Michael, 2014: 3).

Göçmenlerin Kalkınmada Değişen Roller

Göçmenlerin ülke kalkınmasındaki rolleri değerlendirilirken özellikle işçi dövizlerinin ön plana çıkartıldığı görülmektedir. Yurt dışında çalışanların anavatanlarına aktardıkları dövizlerin ekonomik kalkınma ve büyümeyi desteklemesi beklenebilir.

Şekil 2. İşçi Dövizlerinin Kullanımında Öncelikler Sıralaması



Kaynak: UNCTAD, 2013: 10.

Özellikle göçmenlerin ailelerine gönderdikleri dövizlerin, aile bireylerinin eğitim ve sağlık harcamalarını artırması durumunda beşeri sermayenin oluşumuna ve gelişimine katkıda bulunmaktadır. Diğer yandan işçi dövizlerinin tasarruf ve yatırıma dönüşmesinin ekonomik büyüme üzerinde olumlu etkisi olacağı açıktır. İşçi dövizlerinin ekonomik büyüme üzerindeki olumlu etkileri işçi dövizlerinin aktarılabilmesiyle yatırım araçlarının çeşitlendirilmesiyle artırılabilir. Özellikle bu fonların üretim amacıyla arsa, bina, makine teçhizat alımında ya da yeni bir işin kurulmasında kullanılması gelir ve istihdam yaratıcı etkiler doğurmaktadır. Ayrıca işçi dövizleri tüketim harcamalarında artış yaratarak ekonomik büyümeyi çarpan etkisiyle hızlandırabilir.

Göçmenlerin gönderdikleri dövizler yoksulluğun azaltılması açısından da kalkınma üzerinde olumlu bir etki yaratabilmektedir. Şöyle ki, göçmenler tarafından ailelerine gönderilen havaleler, birçok kırsal haneye gıda sağlanmasında önemli rol oynamaktadır. Ayrıca geçimini düşük verimliliğe sahip istikrarsız tarımsal faaliyetlerle sağlayan kırsal kesimde yaşayan hane halkları tarıma dayalı faaliyetlerin risklerini işçi dövizleriyle hafifletebilmektedir. İşçi dövizlerinin göç veren ülkelere olan olumlu ekonomik etkisi uygulamalı çalışmalarla da doğrulanmaktadır. John Page ve Richards Adams tarafından 74 düşük ve orta gelirli gelişmekte olan ülkeler üzerinde yapılan çalışma bulgularına göre, ülkelerin nüfuslarındaki uluslararası göçmen sayısındaki ortalama %10'luk bir artış, kişi başı

yoksullukta %1.6'lık bir azalmaya neden olabilmektedir (Özyakışır, 2013:39).Kapur (2004) çalışmasında işçi dövizlerinin kalkınmanın yeni "mantrasına" dönüştüğünü belirtmekte ve uluslararası göçün yapısal yoksulluk ve uzun dönemli ekonomik kalkınma üzerindeki etkisinin tam olarak anlaşılmadığını ifade etmektedir. Bu bağlamda kısa dönemli olarak yoksullukla mücadelede işçi dövizleri iyi bir araç olabilmektedir. Ancak yapısal yoksullukla mücadelenin ve uzun dönemli kalkınmanın işçi dövizleri dışında önemli başka belirleyicileri bulunmaktadır.

Şekil 2'de işçi dövizlerinin kullanımında öncelikler sıralaması gösterilmektedir. İşçi dövizleri başlangıçta hane halkı tüketimine aktarılırken, son aşamada tasarruf ve yatırımlara kanalize edilmektedir. Şekilde görüldüğü gibi, işçi dövizlerinin zamanla eğitim ve sağlık harcamaları gibi beşeri sermayenin gelişimi için ayrılması ekonomik kalkınmanın gerçekleştirilmesinde önemli rol oynayacak ve işçi dövizlerine olan bağımlılığın azalmasına yol açacaktır.

Ayrıca işçi olarak başka ülkelere çalışmaya giden göçmenlerin zamanla işçi olmaktan çıkarak girişimci haline gelmesinin hem göç edilen ülkeye hem de anavatanına önemli katkıları söz konusudur. Yurt dışında uzun bir süre çalıştıktan sonra anavatanına geri dönerek kazandığı bilgiler, beceriler ve ilişkiler ile tasarruflarını yatırıma dönüştüren başka bir ifadeyle girişimci haline gelen göçmen işçi ve/veya ulus-ötesi girişimci hem kendi yöresinin kalkınmasına hem de ülkesinin kalkınmasına önemli yararlar sağlayacaktır. Böylece tasarruflar verimli alanlara yönlendirilmiş olacak ayrıca söz konusu girişimcinin sahip oldukları sosyal ağlar ve ihracat eğilimlerinin yüksek olması, hem yerel hem de ülke ekonomisine katkıyı arttıracaktır. Bu girişimler buldukları yörede sağladıkları pozitif dışsallıklarla ve yerel girişimler ile yurtdışı girişimler arasında bağlantıların kurulmasında oldukça önemli rol oynamaktadır(Dişbudak, 2004: 88-89).

Göçün ekonomik kalkınma üzerindeki etkileri değerlendirilirken göçmenlerin anavatanlarıyla göç ettikleri ülke arasında köprü oluşturduğu söylenebilir. Böylece göçmenlerin ülkeleriyle ve göç ettikleri ülkeyle kurdukları ekonomik, sosyal ve kültürel bağlar ülkelerarası ekonomik ilişkileri de arttırmaktadır.

Günümüzde göç kararının alınmasında ve göç sürecine girilmesinde önemli bir belirleyici ve sürükleyicisi olarak sosyal ağlar ön plana çıkmıştır. Bu sosyal ağlar, gelişmekte olan ülkeye yönelik teknoloji transferinin, ticaretin, doğrudan yabancı sermaye yatırımlarının, turizmin artmasına katkı sağlamaktadır. Ülkelerinin dışına yayılan grup üyeleri (diyaspora) ülkelerine doğru bilgi, teknoloji, yatırım, mal ve hizmet akışının kaynağı olmaktadır. Diaspora kavramı göçmen etnik azınlık grupların göç ettikleri ülkede ikamet ve faaliyet göstermelerine karşın anavatanlarıyla güçlü maddi ve manevi ilişkiler içinde bulunması biçiminde tanımlanabilir (IOM, 2012: 15).

Diyasporalar yukarıda belirtildiği gibi ulusal ekonomiler üzerinde pek çok potansiyel katkıya sahiptir. Bunların arasında en bilineni göçmen dövizleridir. Diasporalar aynı zamanda yükselen ve stratejik sanayilere doğrudan yatırım yaparak anavatanlarının kalkınmasına katkıda bulunmaktadır(IOM, 2012: 13). Diaspora üyelerinin anavatanlarına katkısı bireysel düzeyde örneğin aile bireylerine para transfer etmek şeklinde olabileceği gibi diaspora organizasyonlarının eğitim, sağlık ya da temiz suya ulaşılması gibi konularda projeler yürütmesi şeklinde de gerçekleşebilmektedir. Diasporaların ülke kalkınmasına maddi ve finansal katkılarının yanında aynı yardımları da olabilmektedir. Örneğin doktora eğitimini almış bir diaspora üyesinin anavatanındaki üniversite öğrencilerinin internet ortamında çevrimiçi eğitim fırsatları sunarak katkı sağlayabilmektedir (PRIO Report 2,2010: 9). Ayrıca diasporaların zaman içinde ulus-üstü topluluklara dönüşerek ekonomik ve politik anlamda daha güçlü hale geldiği görülmektedir.

Yukarıda ele alındığı gibi göçün ve işçi dövizlerinin ekonomik kalkınma üzerinde potansiyel katkıları olabilir. Ancak işçi dövizlerinin göç veren ülke ekonomilerine yönelik bazı olumsuz etkilerinin de olabileceği belirtilmektedir. Yabancı ülkelere yoğun bir biçimde işgücü gönderen ülkelerde bu işçilerin ülkelerine gönderdikleri dövizlerin Hollanda Hastalığı'na yol açarak ülke sanayileşmesini olumsuz yönde etkileyecekleri sürülmektedir. Bu çerçevede 1960'lı yıllar ile 1970'li yılların ortalarına doğru Batı Avrupa'ya yoğun bir şekilde işgücü ihraç eden ve

karşılığında önemli miktarda işçi döviz transfer eden Türkiye de Hollanda Hastalığı'na yakalanmış ve kısmi bir sanayisizleştirme (de-industrialization) olgusu yaşamıştır. Nitekim, yoğun işçi gönderen bölgelerdeki aile yakınları daha fazla üretmek konusunda daha az hevesli görünüp pek fazla çaba harcamamışlardır. Aynı zamanda işçi dövizleri nüfusun bir kısmının tüketim kalıplarında önemli değişimlere neden olmuş ve içe dönük sanayi yaratılmasına katkıda bulunmuştur. Böylece bu döviz transferleri ithal ikameci sanayileşme modelini beslemiştir (Yıldırım-Mızrak, 1999: 62-63).

Ayrıca bazı çalışmalarda işçi dövizlerinin toplumdaki eşitsizlikleri arttıracığı, enflasyon sorunu yaratacağı da belirtilmektedir. Sorensen ve diğerlerinin (2003) işçi dövizlerinin az gelişmiş ülkeler üzerindeki etkilerine yönelik bulgularına göre, bu dövizler başlangıçta ailenin geçimini sağlamak ve daha iyi barınmak için kullanılmaktadır. Sonraki süreçte bu dövizler gösteriş amaçlı tüketime yönelmektedir. Son aşamada ise elde edilen dövizler üretken faaliyetlerde kullanılmaktadır (Sørensen ve diğ. 2003: 13).

Aslında göçün etkileri göç veren ve göç alan ülkedeki ekonomik, sosyal ve politik koşullara bağlı olarak değişebilmektedir. Dolayısıyla bu etkiler göçün geçici-daimi, düzenli-düzensiz, bireysel veya aile bireyleriyle birlikte ya da kitlesel olması, göçmen haklarının durumu, göçmenin sosyo ekonomik geçmişi (medeni durumu, yaşı, cinsiyeti, nitelik düzeyi) gibi özelliklere bağlı olmaktadır. Diğer yandan göçün ekonomik kalkınmayı destekleyici etkilerinin baskın özellikte olmayabileceği de dikkate alınmalıdır. Burada önemli olan konu, göç-kalkınma ilişkisinde göçün faydalı etkilerini öne çıkaracak, olumsuz etkilerini ise azaltacak şekilde politika oluşturup uygulamaktır. Bu da göç-kalkınma ilişkisi dahilinde ele alınacak aktif bir göç yönetimi anlamına gelmektedir.

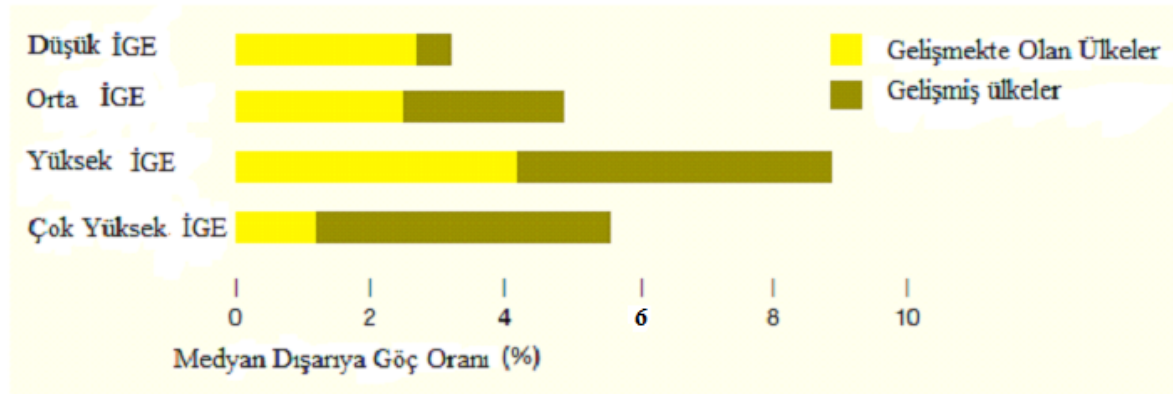
İnsani Kalkınma Açısından Göç Olgusu

İnsani kalkınma yaklaşımının ön plana çıktığı günümüzde kalkınmanın geleneksel tanımı yanında yaşam kalitesi, iyi bir eğitim, sağlıklı ve uzun yaşam gibi unsurlar da dikkate alınmaktadır. İnsanın ülkelerin gerçek zenginliği olarak görülmesiyle kalkınma insan

merkezli olarak tanımlanmaya başlanmıştır. Dolayısıyla insan temelli bir kalkınma anlayışı, bireylerin seçim yapma ve yaşama dair tercih ve fırsatlarını genişletecek şekilde ekonomik, sosyal, politik ve kültürel değişimi ifade etmektedir. Bu anlamda göç, insani gelişme üzerinde etkisi olan önemli bir unsurdur ve göçün göçmenlerin iyi olma durumu (well-being), mutluluk düzeyleri, yaşam standartları ve verimlilik düzeyleri üzerinde önemli potansiyel etkilere sahiptir. Kalkınma ve göç konusu özellikle insani gelişmenin insan hakları, özgürlükler boyutuyla da ilişkilidir. Bağlamda Sen'in insani gelişme yaklaşımı insanın yeteneklerinin (capability) ve kazanımlarının (functions) genişlemesi süreci veya bir insanın yaşamda olabileceği ya da yapabileceği şeyler olarak ifade edilmektedir (Fukuda-Parr, 2003: 303). İnsani gelişme olgusuyla iki konunun ön plana çıkartıldığı anlaşılmaktadır. Bunlardan ilki, bireylerin yeteneklerinin ortaya çıkmasını, gelişimini sağlamak ve elde edilen bu yeteneklerin kullanılması için bireylere fırsat tanımaktır. Bu çerçevede kalkınmanın temel amacı insanların daha uzun, daha sağlıklı ve daha yaratıcı yaşamlar sürebileceği ortamların sunulmasıdır.

Günümüzde göç olgusunu geleneksel yaklaşımlara dayalı olarak sadece gelir ve istihdam farklılıklarına göre açıklamak yetersiz kalmaktadır. Uluslararası göçün nedenleri arasında gelir ve istihdamla ilgili beklentiler yanında daha iyi eğitim, sağlık, çalışma olanakları gibi refah düzeyinin temel unsurları dikkate alınmaktadır. Ekonomik kalkınma açısından göç olgusunu insani gelişme düzeylerini arttırmak isteyen bireylerin hareketliliği olarak değerlendirilebilir. 2009 yılı İnsani Gelişme Raporu'na göre uluslararası göçmenlerin dörtte üçü kendi ülkelerinden daha yüksek insani gelişme düzeylerine sahip ülkelere göç etmektedir. Ayrıca raporda en düşük insani gelişme düzeyine sahip ülkelerin uluslararası göçten en kazançlı çıkan grup olduğu belirtilmektedir. Bu gruptaki ülkelerin ortalama olarak gelirlerini 15 kat, okullaşma oranlarını iki kat ve çocuk ölüm oranlarını ise 16 kat azalttığı belirtilmiştir (UNDP, 2009: 23-24). Ancak düşük insani gelişme endeksinde (İGE) sahip fakir ülkelerin dışarıya yönelik göçten en fazla yarar sağlamasına rağmen Şekil 3'de görüldüğü gibi bu grup paradoksal olarak en düşük hareketliliğe sahiptir. Bu

Şekil 3. Dışarıya Yönelik Göç ve İnsani Kalkınma



Kaynak: UNDP, 2009: 25

hareketliliğin de büyük ölçüde gelişmekte olan ülkelere yönelik olduğu görülmektedir.

Böylece insani gelişme anlayışı çerçevesinde; göçmen hakları, göçmenlerin göç ettikleri ülkelere uyumuna yönelik entegrasyon politikaları, göçmenlerin göç edilen ülkedeki genel olarak sosyo-ekonomik koşulları, işgücü piyasasındaki durumları, yaşam memnuniyetleri, göçün ekonomik ve ekonomi-dışı maliyetleri gibi unsurlar dikkate alınmalıdır. Böylece bireysel kalkınmanın geliştirilmesi toplumsal kalkınmayı da beraberinde getirecektir.

Tartışma

Göç olgusunun göç alan ve göç veren ülkelere etkileri çerçevesinde ulusal ve uluslararası düzeyde son dönemlerde özellikle göç-kalkınma ilişkisinin ekonomik, politik ve akademik çevrelerce ele alındığı görülmektedir. Bu kapsamda literatürde göç-gelişme ilişkisine yönelik değerlendirmeler dönemsel olarak farklılaşmış, dönem dönem iyimser dönem dönem ise kötümser yaklaşımlar hâkim olmuştur. 1950-1970 döneminde göç- kalkınma ilişkisinde kötümser bir bakış açısı sergilenmiştir. 1990 ve 2000'li yıllarla birlikte göç-kalkınma tartışmalarında uluslararası göçün potansiyel olumlu etkilerinin ön plana çıkarıldığı görülmektedir. Bu etkiler arasında işçi dövizleri, diyaspoya ve beyin kazanımı (braingain) sayılabilir. Günümüzde yeniden yeşeren göçe yönelik söz konusu iyimser görüşlerin göç kötümserliğine de zemin hazırladığı belirtilmelidir. Son yıllarda kalkınma-göç ilişkisinde iyimser görüşlerin yetersizliklerini ve

eksikliklerini vurgulayan çalışmalar yapılmaktadır. Kötümser görüşlerde belirtildiği gibi göç-kalkınma ilişkisine yönelik değerlendirmeler bilimsel çalışmalar yanında ekonomik konjonktür (daralma ve genişleme dönemleri) ve ekonomik-politik koşullardan etkilenmektedir. Genel olarak ülkelerin genişleme dönemlerinde göçün olumlu ekonomik etkileri ön plana çıkartılırken, daralma dönemlerin de ise olumsuz etkilerine vurgu yapılmaktadır.

Kanımızca göç-kalkınma ilişkisinde, göçün olumlu etkilerini öne çıkararak olumsuz etkilerini minimize etmeye dönük bir yaklaşım doğru olacaktır. Burada teorik olarak ortaya çıkması muhtemel göç kaynaklı potansiyel olumlu etkilerin kendiliğinden meydana gelmesini beklemek pek mümkün görünmemektedir. Diğer yandan göç veren ve göç alan ülkenin ekonomik, sosyal ve politik koşulları göçün ekonomik etkilerini olumlu-olumsuz yönde değiştirebilmektedir. De Haas'ın da belirttiği gibi göç veren ülkenin politik, ekonomik ve sosyal koşullarının kalkınmayı destekler nitelikte olmaması durumunda kötümser yaklaşımın ön plana çıkardığı olumsuzlukların ortaya çıkma ihtimali daha yüksek olabilir. Ayrıca ulusal koşulların kalkınmayı destekler nitelikte olması, uluslararası göçün potansiyel olumlu etkilerinin ortaya çıkma ihtimalini arttırabilir.

Ayrıca göç-kalkınma ilişkisi daha geniş bir açıdan irdelenebilir. Çalışmada görüldüğü gibi literatürde göç-kalkınma ilişkisinin işçi dövizleri, diyaspoya, beyin göçü ya da beyin dolaşımı, bilgi ve teknoloji transferi, döngüsel göç gibi konular ön plana çıkmıştır. Ayrıca göçün insani gelişme ile ilişkisi güncel göç

tartışmalarında yerini almaktadır. Ayrıca az gelişmiş ülkelerden gelişmiş ülkelere yönelik göçün etkilerinin ön plana çıkartıldığı görülmektedir. Az gelişmiş ülkelerden gelişmiş ülkelere yönelik göç hareketliliği toplam göç hareketliliğinde başat rol oynamaktadır. Ancak göç verileri gelişmekte olan ülkeler arasındaki göçün de önemli olduğunu göstermektedir. Örneğin Afrikalı göçmenlerin %80'ninin başka bir Afrika ülkesinde yaşadığı tahmin edilmektedir (EC, 2013:3). Bu göç hareketliliği her ne kadar ekonomik faktörler dışında başka faktörlere de bağlı olmakla birlikte (terör, katliam, zulüm, çevre felaketleri gibi) göç veren ve göç alan ülke ekonomik kalkınması üzerinde daha önce belirtildiği gibi çeşitli açılardan etki edebilmektedir. Aynı zamanda Uluslararası Göç Örgütü'nün 2013 Raporunda Dünya Bankası sınıflandırmasına göre, Kuzey'den Kuzeye hareketlilik toplam göç hareketliliğinin %35'ini oluşturmaktadır (Uluslararası Göç Örgütü (IOM), 2013: 55). Bu bağlamda gelişmekte olan ülkeler arasındaki göçün kalkınma üzerindeki etkileri araştırılması gereken bir diğer önemli konudur. Ayrıca göç ve hareketliliğin göç veren ve göç alan ülke ekonomileri üzerinde yaratabileceği çevresel etkileri de çoğunlukla göz ardı edilen bir konudur. İklim değişikliği ve çevresel tahribat göçe neden olan unsurlar olması yanında göçün söz konusu unsurları etkilemesi mümkün görünmektedir. Böylece göçün sürdürülebilir kalkınma üzerindeki etkisi önemli bir diğer konudur. Aynı zamanda göçmenlerin yarısının kadın olduğu düşünüldüğünde kadınların göçünün ekonomik kalkınma üzerindeki etkileri incelenmesi gereken konulardan bir diğeridir. Ayrıca insani gelişme açısından uluslararası göç olgusu değerlendirildiğinde göçün daha iyi eğitim, sağlık olanakları ve daha yüksek gelir düzeyine ulaşma potansiyelini yükselterek insani gelişmeyi ve refah düzeyini arttırabileceği ifade edilebilir.

Kaynakça

Beine, M., Docquier, F., Rapoport, H. (2001). "Brain Drain and Economic Growth: Theory and Evidence", *Journal of Development Economics*, Vol. 64

Beine, M., Docquier, F., Rapoport, H. (2008). "Brain Drain and Human Capital Formation in Developing Countries: Winners and Losers", *Economic Journal*, Vol. 118

Beine, M., Docquier, F., Oden-Defoort, C. (2011). "A Panel Data Analysis of the Brain Gain," *World Development*, Vol. 39 (4)

Berry, R.A. & Soligo, R. (1969). "Some Welfare Aspects of International Migration", *Journal of Political Economy* 77.

Black, R. & Sward, J. (2009). "Migration, Poverty Reduction Strategies and Human Development", *Human Development Research Paper* 2009/38. New York: United Nations Development Programme.

Castles, S. (2008). "Development and Migration-Migration and Development: What Comes First", *Social Science Research Council Conference Migration and Development: Future Directions for Research and Policy* 28 February – 1 March 2008-02-09, New York City.

De Haas, H. (2007). *Migration and Development: A Theoretical Perspective*, Bielefeld: COMCAD, 2007, Working Papers – Center on Migration, Citizenship and Development; 29

De Haas, H. (2010). "Migration and Development: A Theoretical Review", *International Migration Review*, 44(1): 227-264.

Dişbudak, C. (2004). "Uluslararası Göç ve Türkiye Ekonomisi", *İktisat, İşletme ve Finans Dergisi*, Mali ve Ekonomik Sorunlara Yönelik Aylık Yayın, Yıl 19, Sayı 217, Nisan

Djajic, S. & Michael, S. M., (2014), "International Migration of Skilled Workers with Endogenous Policies", [CESifo Working Paper Series No. 4748](http://www.cesifo.org/workingpapers/series/4748)

Doğaner-Gönel, F. (2010). *Kalkınma Ekonomisi*, Ankara, Efil Yayınevi.

Drinkwater, S; Levine, P.; Lotti, E.; Pearlman, J. (2003). "The Economic Impact of Migration: Survey", *Flowerla Discussion Paper* 8, Hamburg Institute of International Economics

European Commission (EC). (2013). *Maximising the Development Impact of Migration, The EU Contribution for the UN High-Level Dialogue and Next Steps Towards Broadening the Development-Migration Nexus*. European Commission. Retrieved from http://ec.europa.eu/dgs/homeaffairs/elibrary/documents/policies/immigration/general/docs/maximising_the_development_impact_of_migration.pdf, Erişim Tarihi: 10 Haziran 2014

Fukuda-Parr, S. (2003). "The Human Development Paradigm: Operationalizing Sen's Ideas on Capabilities", *Feminist Economics*, 9:2

Gamlen, A. (2014). "The New Migration and Development Pessimism", Retrieved from Sagepub Online: <http://phg.sagepub.com/content/early/2014/01/23/0309132513512544>, Erişim Tarihi, 20 Mayıs 2014

Gibson, J. & McKenzie, D. (2011). "The Microeconomic Determinants of Emigration and Return Migration of the Best and Brightest: Evidence from the Pacific," *Journal of Development Economics*, Vol. 95 (1)

Harris, J. R. & Todaro, M. P. (1970). "Migration, Unemployment, and Development: A Two-sector Analysis." *American Economic Review* 60

Hirschman, A. O. (2003). "Kalkınma İktisadının Yükselişi ve Gerilemesi", *Kalkınma İktisadi Yükselişi ve Gerilemesi* içinde, Der. ve Yay. Haz. Fikret Şenses, İstanbul, İletişim Yayınları.

- International Organization for Migration (IOM). (2012). *Developing a Broad Map for Engaging Diasporas in Development*, A Handbook for Policymakers and Practitioners in Home and Host Countries, Retrieved from IOM Online: http://publications.iom.int/bookstore/free/Diaspora_Handbook_EN_For_Web_28May2013.pdf, Erişim Tarihi: 18 Kasım 2014
- International Organization for Migration (IOM). (2013). *World Migration Report 2013*, Migrant, Well-Being and Development, IOM: Switzerland
- Johnson, H.G. (1967). "Some Economic Aspects of the Brain Drain". *Pakistani Development Review* 7:379-411.
- Kapur, D. (2004). "Remittances: The New Development Mantra?", G-24 Discussion Paper Series, No.29, United Nations Conference on Trade and Development, UN: New York and Geneva.
- Lewis, W. A. (1954). "Economic Development with Unlimited Supplies of Labor", *The Manchester School of Economic and Social Studies* 22: 139-191.
- Mountford, A. (1997). "Can a Brain Drain be Good for Growth in the Source Economy?", *Journal of Development Economics*, 53
- Newland, K. (2009). "Circular Migration and Human Development", UNDP, Human Development Research Paper, 2009/42
- Özyakışır, D. (2013). *Göç, Kuram ve Bölgesel Bir Uygulama*, Ankara, Nobel Akademik Yayıncılık Eğitim Danışmanlık Tic.Ltd., Şti.
- Piper, N. (2009). "Guest Editorial The Complex Interconnections of the Migration-Development Nexus: A Social Perspective", *Population, Space and Place* 15, 93-101, (Published online in Wiley InterScience)
- Peace Research Institute Oslo (PRIO) Report 2 (2010). *Participation of Diasporas in Peacebuilding and Development*, A Handbook for Practitioners and Policymakers, Peace Research Institute Retrieved from Oslo Online: <http://www.prio.org/Publications/Publication/?x=7305>, Erişim Tarihi: 19 Eylül 2014
- Rajan, S. I. (2012). "Editorial", *Migration and Development*, Vol 1, No. 1
- Ranis, G. & Fei, J.C. H., (1961). "A Theory of Economic Development." *American Economic Review*, Vol 51, No. 4
- Ravenstein, E. G. (1889). "The Laws of Migration", *Journal of the Royal Statistical Society* 52, no. 2, June
- Rivera-Batiz, F. L. (1982). "International Migration, Non-traded Goods and Economic Welfare in the Source Country", *Journal of Development Economics* 11
- Rotte, R. & Vogler, M. (1999). "The Effects of Development on Migration: Theoretical Issues and New Empirical Evidence", IZA Discussion Paper No.46.
- Smith, S. (2003). *Labour Economics*, Second Edition, Routledge Taylor and Francis Group, London ve New York.
- Stark, O. & Bloom E. D. (1985). "The New Economics of Labour Migration", *The American Economic Review*, Vol 75, No 2, 173-178
- Straubhaar, T. (2000). *International Mobility of the Highly Skilled: Brain Gain, Brain Drain or Brain Exchange*, HWWA Discussion Paper, No. 88
- Sørensen, N. N., Van Hear N., Engberg-Pedersen, P. (2003). "Migration, Development and Conflict: State of the Art Overview", *The Migration Development Nexus*, IOM
- Taylor, A. M., (1999). "Sources of Convergence in the Late Nineteenth Century", *European Economic Review*, 43.
- Taylor, J. E., Arango, J., Hugo, G., Kouaouci, A., Massey S., D.; Pellegrino, A., (1996). "International Migration and National Development", *Population Index* 62(2), Summer
- Thomas, B. (1968). *Europe's Postwar Growth. The Role of Labor Supply*. by C. P. Kindleberger Review by: Brinley Thomas *The Economic Journal*, Vol. 78, No. 309
- United Nations Conference on Trade and Development (UNCTAD). (2013). *Maximizing The Impact of Remittances*, Retrieved from http://unctad.org/en/docs/ditctncd2011d8_en.pdf, Erişim Tarihi: 18 Eylül 2014
- United Nations, The United Nations Population Fund (UNFPA). *Migration: A World on the Move: Population and Development*, Retrieved from United Nations UNFPA Online: <http://www.unfpa.org>, Erişim Tarihi: 22 Eylül 2014
- United Nations Development Programme (UNDP). (1990). *Human Development Report 1990*, New York: Oxford University Press.
- United Nations Development Programme (UNDP). (2009). *Human Development Report 2009, Overcoming Barriers: Human Mobility and Development*, New York: UNDP.
- United Nations (UN). (2004). *World Economic and Social Survey, International Migration*, New York.
- US Department of Homeland Security. (2012). *U.S. Citizenship and Immigration Services, Characteristics of H1B Specialty Occupation Workers, Fiscal Year 2012 Annual Report to Congress October 1, 2011-September 30, 2012*, Retrieved from U.S. Citizenship and Immigration Services Online: <http://www.uscis.gov/sites/default/files/USCIS/Resources/Reports%20and%20Studies/H-1B/h1b-fy-12-characteristics.pdf>, Erişim Tarihi: 16 Eylül 2014
- Wolburg, M. (2000). *On Brain Drain, Brain Gain and Brain Exchange within Europe*, PhD-Thesis, HWWA-Hamburg.
- World Bank (WB). (2006). *Global Economic Prospects 2006: Implications of Remittances and Migration*, World Bank: Washington, DC.
- World Bank (WB) (2011). *Migration and Remittances Factbook, Second Edition, 2011*, Retrieved from World Bank Online: <http://siteresources.worldbank.org/>, Erişim Tarihi: 17 Eylül 2014,
- Yıldırım-Mızrak, N. (1999). "Hollanda Hastalığı: Makroekonomik Etkileri, Ülke Örnekleri ve Türkiye", *İktisat, İşletme ve Finans Dergisi*, Ağustos